



GRUPO MINERO LAS CENIZAS

**REVISTA
INSTITUCIONAL
N° 8 - ENERO
2007**



CÓDIGO DE TOQUES

UN TOQUE (I)	DETENER JUELA
DOS TOQUES (II)	BAJAR JUELA
TRES TOQUES (III)	SUBIR JUELA
CUATRO TOQUES (IV)	QUITA PERSONAL
CINCO TOQUES (V)	SEA NIE
SEIS TOQUES (VI)	CORTAR AIRE
SETE TOQUES (VII)	EMERGENCIA

TRABAJANDO CON SEGURIDAD



GRUPO MINERO LAS CENIZAS

Gerente General:

Raimundo Langlois Vicuña

Gerente de Administración
y Finanzas:

Hugo Grez Bachur

Gerente de Operaciones:

Roberto Muñoz Sepúlveda

Casa Matriz:

Coronel 2354 Providencia,
Santiago, Chile
Tel. (56 2) 368 8300

Sucursal Cabildo:

Avenida Humeres 1501
Cabildo.
Tel. (56 2) 462 3500

Sucursal Taltal:

Camino Cifuncho (Km. 30) s/n
Taltal.
Tel. (56 2) 462 3602

REVISTA INSTITUCIONAL

Representante Legal:

Raimundo Langlois Vicuña

Director:

Raimundo Langlois Vicuña

Editor:

Cristián Argandoña L.

Periodista:

Andrea Grez Arratía

Diseño y Diagramación:

Saga Diseño

Impresión:

Impresos Maignret



Foto Portada: Mina Tropezón,
una nueva experiencia.

Editorial

“2007, un año de grandes desafíos... para todos”

Estimados amigos,

Con el presente número de la Revista Institucional del Grupo Minero Las Cenizas, se están cumpliendo 2 años desde su aparición como instrumento de información y comunicación entre los que formamos parte de la familia Cenizas, mostrándonos cada 3 meses una serie de aspectos vinculados a cada una de las faenas, proyectos y personas que componen nuestra Compañía.

Por lo que he podido apreciar, mantenerla en el tiempo ha requerido de un esfuerzo importante del equipo responsable de su elaboración y de todas las personas que colaboran en cada edición, lo que espero se mantenga en el tiempo, ya que ha permitido informar en forma regular a todos nuestros colaboradores y plasmar en este medio el “espíritu” que mueve a nuestra querida Compañía.

El año 2007 se vislumbra como un año de adecuaciones y cambios, tanto en lo personal como en lo organizacional.

En lo personal, como Uds. saben, he recibido el honor, hace algunas semanas, de conducir por los próximos 2 años los destinos de la Confederación de la Producción y del Comercio (CPC) que es el organismo gremial cupular del empresariado chileno y que reúne a los principales sectores productivos del país, procurando representar la opinión de la empresa privada ante la autoridad y los diversos estamentos de nuestra sociedad como asimismo defender y promover las condiciones que faciliten la creación y mantención de iniciativas empresariales generadoras de empleo para nuestro país.

En esta línea y a pocos días de iniciado mi mandato, he sostenido diversas reuniones con las autoridades de gobierno, parlamentarios y representantes de los trabajadores, con el objeto de colocar en la agenda de trabajo, el tema laboral, considerado por la CPC como un eje central para revitalizar la economía chilena, permitiendo con ello disminuir significativamente los niveles de desempleo existentes. Una Agenda Laboral común sólo es posible en la medida que se establezca un diálogo basado en la confianza, con la idea de poder conversar cualquier tipo de materia sin prejuicio alguno.

La designación como Presidente de la CPC ha sido posible gracias al permanente apoyo y cooperación que me han brindado ustedes, como asimismo a la gestión desarrollada al frente de la Sociedad Nacional de Minería durante 2 años y medio, responsabilidad que mantendré.

No obstante lo anterior y a lo recargada que está mi agenda de compromisos, sigo muy de cerca las actividades en las que se encuentra inmersa nuestra Compañía, tales como: los Proyectos de Exploración en ejecución en las zonas de Cabildo y Taltal, con el objetivo de incrementar las reservas de mineral, el desarrollo del Proyecto Tropezón, junto a otros socios, que implica a la Compañía utilizar un método de explotación a través de piques y que dará trabajo estable a 40 personas aproximadamente, la elaboración de los estudios técnicos y geológicos que permitan justificar la construcción de una Planta de óxidos en el distrito minero de Taltal, generando más actividad económica y empleos para la zona y la construcción del Depósito de Pasta - Cabildo, a través del uso de una tecnología innovadora en la minería chilena, una vez que se obtenga la resolución de calificación ambiental respectiva, lo que permitirá mantener las operaciones mineras de la Compañía en la zona de Cabildo.

Los aspectos señalados, tanto en el ámbito personal como organizacional, será posible lograrlos en la medida que todos redoblemos nuestro esfuerzo y ganas con que enfrentamos los desafíos que nos proponemos, por lo que les invito a unir fuerzas para que este año 2007 nos depare buenos resultados y permita a nuestra Compañía acentuar el liderazgo que ostentamos como representantes de la mediana minería.

Reciban, cada uno de ustedes, mis saludos y deseos de éxito en este 2007.



Alfredo Ovalle Rodríguez

Cabildo



Relaves: conciliando un prejuicio

Con ocasión de la tramitación del Estudio de Impacto Ambiental que Minera Las Cenizas efectúa ante la Comisión Regional del Medio Ambiente V Región, del proyecto relacionado con la construcción de un Depósito en Pasta de los estériles que se generan en el proceso de la Planta de Cabildo, han surgido objeciones por parte de algunos habitantes de la Comunidad, específicamente aquellos ubicados dentro del área de influencia directa del mismo.

El tenor de las objeciones que está efectuando este sector en la Comuna, basados en prejuicios históricos, alejados del rigor científico, conducen a la confusión de parte de la opinión pública y de ellos mismos, que por temores infundados tratan de obtener por la vía de “la presión ciudadana” influir en la autoridad ambiental para obtener el rechazo del proyecto.

Dado lo anterior, nos vemos en la necesidad de informar adecuadamente a la opinión pública de la Comuna esta situación y desvirtuar las objeciones que se están planteando al respecto, las que en síntesis, consisten en sostener, sin ningún respaldo técnico, que:

“el relave que se genera por la explotación y procesamiento del cobre es en sí mismo un producto dañino para la salud de la población y que constituye un peligro que hay que impedir que se genere a futuro”.

De no levantarse oportunamente este prejuicio, nos enfrentaríamos paulatinamente a la destrucción de la actividad minera, lo que generaría un escenario social y económico catastrófico, primero en Cabildo y después en todo el país, toda vez que la actividad minera requiere necesariamente la depositación de sus estériles sin valor económico.

Dada las características geológicas que a buena hora nos brindó la naturaleza, Chile históricamente ha sido y seguirá siendo un país minero. De ahí que el desarrollo de esta actividad se haya estado ejecutando por cientos de años, y en Cabildo por más de 200 años.

La campaña de desprestigio en contra de la minería y en especial a los relaves, hoy no tiene sustentación alguna, dada las altas exigencias técnicas y ambientales que, desde la década de los años 70, vienen imponiendo las autoridades a los tranques de relaves convencionales, dirigidas en lo principal, a la seguridad de estas obras.

Para aclarar definitivamente a los ciudadanos que prejuzgan esta actividad asignándole toda clase de males, nos basta con explicar a la comunidad, en qué consiste el “relave”. En este sentido, en el presente documento entregamos argumentos objetivos sobre el tema que nos convoca, con la sola intención que los ciudadanos dispongan del conocimiento verdadero, para que a la luz de esta demostración, desechen el “prejuicio” que infundadamente se estaría inculcando en parte de la población.

La situación actual

Hoy, para llevar adelante un proyecto de esta naturaleza, las compañías mineras tienen la obligación de cumplir numerosas exigencias, las que son rigurosamente sancionadas y fiscalizadas por más de 15 organismos públicos en todas las etapas del proyecto: construcción, operación y cierre.

El alto grado de exigencias técnicas y ambientales que hoy deben ser cumplidas, determina que la ejecución de estos proyectos sean desarrollados con gran preocupación en estas materias; por lo que los prejuicios que aún subsisten sólo es posible entenderlos por el desconocimiento que se tiene sobre la operación actual de la actividad minera, el comportamiento de los materiales depositados y la rigurosa fiscalización que tiene hoy la actividad, especialmente en lo que se refiere a los tranques convencionales de relaves. Lo contrario, significaría asumir la existencia de intenciones alejadas del marco jurídico vigente, más bien asociadas a aspectos emocionales derivados de hechos históricos desafortunados donde no existían normativas de control adecuadas.

Los esfuerzos que actualmente está realizando Minera Las Cenizas con la presentación del proyecto "Depósito de Pasta - Cabildo", está destinado a lograr el abandono definitivo de los temores que aún pudiesen subsistir en algunos pequeños sectores de la población, toda vez que con este método se logra disponer depósitos de sólidos prácticamente carentes de agua, anulando con ello cualquier riesgo al medio ambiente.

Sin embargo, la campaña que se está desarrollando en contra de la materialización del presente proyecto, igualmente busca penetrar en parte de la comunidad, creándose en ésta el "prejuicio", sin base científica alguna, que los "relaves" en sí mismos y sin importar su calidad de construcción, provocan un daño para el ser humano y su entorno, llegándose a decir hasta que son tóxicos y envenenadores por lo que deben ser suprimidos.

Origen del "relave"

El proceso minero en una planta concentradora de cobre, como la de Cabildo, consiste básicamente en la operación de cinco etapas secuenciales:

- 1- **Extracción** física del mineral presente en el subsuelo que se encuentra adosado al material rocoso que lo contiene (yacimiento minero), el cual ha sido depositado por la naturaleza hace millones de años.
- 2- **Reducción** paulatina del material extraído, utilizando chancadores y molinos, hasta dejarlos de un tamaño menor al de la arena de playa, de modo de permitir en las etapas siguientes, la liberación de las partículas de cobre, diferenciándolas de aquellas que no contengan dicho mineral.
- 3- **Separación y concentración** por vía húmeda (agua), del material que contiene mayoritariamente el cobre, separándolo del material que no lo contiene (95%).
- 4- **Deposición** del material sin contenido de mineral de cobre (estéril), en un lugar técnica y ambientalmente adecuado, recuperando el agua sobrante, la que es recirculada nuevamente a la Planta Concentradora. Es a este material estéril, al que se le ha extraído gran parte del agua y que finalmente queda convenientemente "depositado", al que en el idioma español se le ha denominado "RELAVE".
- 5- **Venta** del "concentrado" con alto contenido de mineral de cobre, a las fundiciones externas que realizan el proceso final de obtención del metal.

En síntesis, el material que la naturaleza ha dispuesto por millones de años en el subsuelo, el hombre lo extrae, chanca, muele, separa y le extrae el contenido de mineral de cobre. El resto de este **mismo material**, es depositado convenientemente, formando en definitiva lo que se ha denominado "**RELAVE**".

El proceso descrito es básicamente FÍSICO, por lo que el material depositado, como resultado del proceso señalado, mantendrá el mismo CONTENIDO original, salvo el mineral de cobre extraído.

Aparentemente, por desinformación existe la creencia que por desarrollarse este proceso de concentración en gran volumen y en una planta industrial, se "efectuarían y manipularían cambios en la naturaleza del material original, al agregársele compuestos químicos CONTAMINANTES, que determinarían que el estéril depositado (relave) también sería contaminante". **Este temor no tiene fundamento alguno, tal como se demuestra a continuación:**

¿Por qué el relave no es peligroso?

Como se ha destacado, la Concentración de Minerales es un proceso eminentemente físico, en el que el material ya sometido a diferentes grados de chancado y molienda, es enviado como pulpa (sólido + agua) hacia las denominadas celdas de flotación, donde se hace flotar a través de la agitación mecánica e inyección de aire para formar abundante espuma.

La fracción de material adherida a la espuma, denominada CONCENTRADO, es enviada a los espesadores y filtros para quitarles la mayor parte de agua posible (la que es devuelta al proceso), quedando con una humedad inferior al 10%, lista para ser vendida como tal a las fundiciones externas. El resto del material o pulpa estéril, es lo que se deposita en definitiva como RELAVE.

La única parte del proceso antes descrito, en que intervienen en algún grado agentes distintos a la conformación original natural del material extraído, es el referido a la separación física del contenido de mineral de cobre respecto del estéril sin valor económico, en donde participan elementos que no quedan



incorporados como tal en el material de relave y mucho menos hacen que éste se transforme en contaminante. Estos agentes dicen relación con la incorporación de elementos inocuos, como la CAL y en pequeñísimas dosis de dos tipos de “reactivos”: los COLECTORES y los ESPUMANTES, que cumplen una función de “ayuda al proceso de flotación”, función que tiene un carácter ELECTROFÍSICO, de modo de lograr en el agua la producción de una abundante espuma, a la cual se adhieren los minerales de cobre útiles.

Tal como se demuestra a continuación, ni durante el proceso ni con los reactivos, se alteran las características del material original y menos del estéril sobrante o RELAVE:

A- Colectores: consisten en compuestos orgánicos (cadenas de carbono-hidrógeno), que sólo tienen la característica de reforzar las propiedades de “hidrofobicidad del mineral”; vale decir, la propiedad de repeler el agua, permitiendo que el mineral de cobre y de otros metales se adhieran a las burbujas de aire de la espuma en el proceso de flotación. Estos compuestos, son absolutamente no contaminantes y se utilizan en pequeñísimas dosis, entre **45 a 70 gramos por tonelada de proceso**.

De esta dosis, un 90% se adhiere al concentrado que se vende a las fundiciones externas, quedando sólo un 10% en la pulpa estéril, y de este 10%, un 5% retorna al proceso con el agua que se recircula antes que se forme el producto relave. Es decir, el RELAVE sólo puede contener estos compuestos orgánicos en dosis tan bajas como 2 a 3 gramos por tonelada de proceso, lo que determina su nula incidencia contaminante en términos cuantificables.

B- Espumantes: consiste en compuestos orgánicos que tienen por objeto reforzar y dar estabilidad a la espuma formada por la agitación e inyección de aire a la pulpa en las celdas de flotación. Este compuesto, queda en un 90% contenido en el CONCENTRADO que se extrae del proceso y se vende a las fundiciones externas y el 10% restante se extrae del relave con el agua que se recupera de él. Es decir, el RELAVE en definitiva no presenta contenido de espumante, en términos cuantificables.

C- Cal: Además, se utiliza en el proceso de Flotación en forma previa, dosis de CAL (materia inerte), entre 600 y 1.000 gramos por tonelada de mineral, la cual tiene por objeto regular el pH y sirve para deprimir



Asistentes al Taller.



Pruebas para el Depósito en pasta.

ORGANIZADO POR CONAMA V REGIÓN, EN PEÑABLANCA: Nuestra Empresa participa en Taller de Participación Ciudadana

El pasado 29 de noviembre (2006) en la localidad de Cabildo, se desarrolló en la Escuela Peñablanca, el Taller de Participación Ciudadana organizado por la Comisión Nacional de Medio Ambiente (CONAMA) Quinta Región.

Este Taller forma parte del proceso de Participación Ciudadana Ley de Bases del Medio Ambiente N° 19.300.

En la ocasión, los asistentes, compuestos por altas autoridades de la zona, como asimismo pobladores y representantes de nuestra Compañía, pudieron informarse acerca del funcionamiento y desarrollo del proyecto Depósito de Pasta - Cabildo, el cual pretende ser llevado a la práctica, una vez aprobado el Estudio de Impacto Ambiental (EIA), sometido a tramitación en el Sistema de Evaluación de Impacto Ambiental. Proceso que aún permanece en la etapa de Calificación.

Actualmente, nuestra Compañía está llevando a cabo diversas pruebas para que las comunidades de Cabildo, La Ligua, Peñablanca y Montegrande puedan informarse sobre las actividades del proyecto en sí y verificar las características del material a depositar.

la “pirita” (sulfuro de hierro, que en nuestro caso no es muy abundante). Esta cal ayuda a que el RELAVE depositado tenga un pH básico

(opuesto a ácido), y con ello no sufra oxidación futura. La inocuidad de este compuesto queda de manifiesto al ser utilizado en el tratamiento de

CONCLUSIONES

- Cualquier monitoreo que sea realizado sobre el material extraído del subsuelo e ingrese al proceso de concentración, comparado con la del material estéril que queda depositado (relave), demostrará que sus características físico-químicas son similares, salvo naturalmente el faltante del contenido de mineral de cobre, u otro metal útil, que ha sido separado y vendido. El resultado final, es que no se ha agregado contaminante alguno.
- Todos los detalles técnicos antes comentados, que son vastamente conocidos por TODOS los profesionales que operan en la materia, quedan a la absoluta disposición de quienes deseen interiorizarse en el tema.
- El proceso que produce el relave objetado, que básicamente consiste en extraer el material existente en la naturaleza, separarle el contenido de mineral útil y luego volver a depositarlo en lugares adecuados que se establezcan con tal propósito, deben cumplir todas las normas técnicas, ambientales y de seguridad vigentes en el país, las cuales son rigurosamente fiscalizadas por las autoridades durante toda la vida útil del proyecto.
- En síntesis, las comunidades deben despejar sus temores, por cuanto HOY la construcción, debidamente aprobada por la autoridad, de este tipo de obras, sólo es posible si existe la certeza que el Proyecto no tendrá efectos adversos significativos que pongan en riesgo la salud de la población o que se alteren los recursos naturales renovables, asociados al suelo, agua y aire, todo lo cual debe ser monitoreado permanentemente por la Empresa, durante la vida útil del Proyecto, incluida la etapa de cierre del mismo.

CARA A CARA



Datos Personales

Nombre Completo	Carlos Santiago Reyes Pérez.	Lisandro Salinas Rojas.
Lugar y fecha de nacimiento	Cabildo. 26 de Mayo 1953.	Caimanes (IV Región). 18 enero 1951.
Estado civil	Casado.	Felizmente casado.
Profesión	Dibujante Técnico Mecánico y Experto en Prevención de Riesgos.	Técnico en Construcción.
Fecha ingreso a la Empresa	21 de marzo 1979.	21 octubre de 1985.
Cargo actual	Encargado de Propiedad Minera y Encargado de Prevención de Riesgos.	Encargado de Control Ambiental.
Apodo	Chago.	No tengo.

En lo laboral

¿Cuál fue tu primer trabajo?	Dibujante Técnico en ENDESA La Ligua.	En el año 1964, la Compañía Ovalle Moore construía esta empresa y en el verano de ese año creó un programa de trabajo remunerado para estudiantes.
¿Qué hiciste con tu primer sueldo?	Pagar el piso y comprar un equipo tres en uno.	Me compré un short de baño y una toalla, tenía tan sólo trece años.
¿Cuáles son tus aspiraciones?	Hacer entender (a los duros de cabeza) que los relaves en pasta no contaminan.	Construirme una casa en el campo.
¿Planta o Mina? ¿Por qué?	Las dos, ya que la prevención no discrimina las áreas de trabajo.	Planta, porque la presión del cerro es muy fuerte.

Gustos Personales

Equipo de fútbol que más te gusta	"El eterno campeón" Colo-Colo.	Colo-Colo, pero no fanático.
Comida preferida	Soy sibarita genuino, preferentemente mariscos y chivitos a las brasas.	Pollo arvejado.
Música favorita	Folclor latinoamericano.	Música de la Nueva Ola.
Un libro	"Entre la ambición y el amor".	El Principito - Adiós al Séptimo de Línea - El Tercer Ojo.
Programa de TV	History Channel, Animal Planet y deportes en general.	Tolerancia Cero y deportes.
Actriz de cine o TV	Demi Moore.	Alejandra Fosalba.
Una película	"Cinema Paradiso".	"El Pianista".
Sueño frustrado	Haber jugado básquetbol en la MBA.	Ser futbolista profesional.
Un hobby	La fotografía, las motos y la pesca.	Deportes cuando el físico lo permite.

Opinión Personal

El personaje chileno más importante. ¿Por qué?	Manuel Rodríguez, por su carácter, valentía y su fuerza.	Gabriel Valdés S. Porque encarna todo lo que debe ser un buen político: educado, caballero, especial sentido del humor y además, incorruptible.
Mejor Presidente que ha tenido Chile	...	Patricio Aylwin Azócar, porque me pareció muy acertada su gestión, considerando el período de transición en que le correspondió gobernar Chile.

CONOCIENDO A María Teresa Bernal

Una profesional agradecida de nuestra Compañía



La Secretaria de la Gerencia de Operaciones de Cabildo, María Teresa Bernal, ingresó a nuestra Empresa el 1 de septiembre de 1988. De esa época recuerda “me invitó a postular don Gastón Díaz, Superintendente de Administración de esa época, persona a la cual quiero mucho”.

El desarrollo laboral de María Teresa se inició en la Municipalidad de Cabildo, donde se desempeñó como Secretaria del Alcalde por cerca de seis años.

Su llegada a Minera Las Cenizas se debió a que fue llamada para realizar un reemplazo de una colega. Pero el destino y su buen desempeño profesional motivaron al Administrador Planta de aquella época (Luis Marín), para que María Teresa se quedara definitivamente con dicho cargo. “Debí dar un examen escrito y algunas entrevistas,

siendo elegida de entre varias participantes de La Ligua”, recuerda.

De sus años de labor explica, “en un principio fue difícil, no fue nada de fácil trasladarse de una empresa pública a una privada. Luchando por captar rápidamente todo lo relacionado con las personas y desempeñarse bien en el puesto de Secretaria del ejecutivo más alto de la faena”.

Actualmente María Teresa es la única Secretaria de la faena Cabildo, comenta al respecto, “eso significa mucho para mí, porque cuando comencé (1988) éramos seis secretarías, ahora soy la única, creo que es por el grado de responsabilidad que he puesto para realizar mi trabajo”. Agrega, “de ser la última de las secretarías en ingresar y llegar a ser la única, es algo que me enorgullece mucho”.

Referente a sus superiores y compañeros de trabajo tiene amables palabras para ellos: “Haber trabajado con don Gonzalo Cabezas se convirtió en mi escuela de orden, delicadeza y responsabilidad. Don Leopoldo Valenzuela es un ejemplo de serenidad, caballerosidad, para con toda la Compañía, aplicando sus conocimientos y dejando



Las hijas, Katherine y María Teresa.

muy bien puesto el nombre de la Empresa, en toda la comunidad de Cabildo. Destaco además, a Erika Rivera, nuestra Jefe de Personal, con quien mantengo siempre un diálogo franco, abierto y sincero. De ella siempre recibo la mejor atención”.

María Teresa es una mujer agradecida de nuestra Compañía y se le nota en cada una de sus palabras. Resalta de Minera Las Cenizas “de los 19 años que llevo en la Empresa jamás he tenido una mala palabra de alguno de mis compañeros. Valoro el oportuno pago de las remuneraciones, que siempre es antes, el mismo día, pero jamás nunca después del día 25 de cada mes. Me siento orgullosa de trabajar en mi Empresa. En la comuna de Cabildo, quien trabaja en Cenizas es muy bien mirado”.

La profesional tiene dos hijas: Katherine y María Teresa, quienes son su mayor orgullo. Explica, “Katherine (25) egresó de Derecho de la Universidad Católica de Valparaíso y se encuentra realizando su práctica profesional para el Estado, en la Corporación de Asistencia Judicial de Viña del Mar; y María Teresa (16) cursa Tercero Medio, en el Colegio Saint Dominic de Viña del Mar y pretende estudiar Medicina.”

En cuanto a sus anhelos personales, pretende perfeccionarse en el idioma inglés y le gustaría estudiar computación y contabilidad.

En su tiempo libre, le gusta pintar cerámica, leer, andar en bicicleta, cultivar su jardín, ir al cine, reunirse a compartir con sus amigos, pero lo más importante para ella es “sentarme todos los días, junto a mi madre para conversar y tejer crochet...”.

María Luisa Saavedra, la mamá de María Teresa.



María Luisa Saavedra, la mamá de María Teresa.

¿Sabía Usted? ¿Sabía Usted? ¿Sabía Usted?

- La Secretaria de Administración y Finanzas, Gloria Real, es integrante del movimiento Poetas del Mundo. Para conocer su obra se puede acceder al sitio www.poetasdelmundo.com. Conozcamos un extracto de su poesía.

“NOCHE DE JAZZ”

“Probaré manjares y me deleitaré hasta el infinito”.
Sentencia de futuro, de juventud, de saxo.
De armonías transmitidas desde el corazón
por un hermoso joven de pelo largo y sueños exuberantes.
Música que se eleva hacia el cosmos.
Casi plenilunio en la madrugada.
Felicidad de compartir con dos tercios de lo mejor de mi vida...
Mi ser está desbordado de música empapado de jazz.
La música... como un manto encantado
envuelve y arrulla espíritus de noctámbulos soñadores que habitan burbujas de colores, entre lunas y estrellas”

- Hasta el mes de septiembre (2006) diversas empresas distribuidoras sufrieron el robo de 3.089 toneladas de cables de cobre, mientras que en el año 2005 la cifra llegó a 118 toneladas. Según cifras oficiales, medido en kilómetros, son más de 2.100 kilómetros de cables. Esto trae como consecuencia la interrupción del suministro eléctrico y telefónico en las comunas afectadas.

- El 28 de octubre (2006) visitó la faena de Cabildo un grupo de estudiantes de la carrera de Prevención de Riesgos de la Universidad Técnica Federico Santa María de Valparaíso. El Prevencionista de la Empresa, Carlos Reyes, fue quien estuvo a cargo de efectuarles un recorrido por la Mina, la Planta y los Tranques Forestados.

- El lunes 6 de noviembre (2006) se lanzó oficialmente el proyecto que busca incorporar temas de minería en los planes y programas de 6° básico. La iniciativa pretende establecer relaciones entre la minería y los contenidos de los programas de Matemática, Ciencia, Lenguaje y Comunicación. El énfasis estará puesto en el proceso productivo del cobre, para que el trabajo realizado en las minas de Chile sea parte de lo que los niños y niñas estudian en sus colegios.



El Director de nuestra Compañía, Alfredo Ovalle, fue elegido nuevo presidente de la CPC

El Consejo Nacional de la Confederación de la Producción y del Comercio (CPC) eligió como nuevo Presidente de la institución, al actual titular de la Sociedad Nacional de Minería (Sonami), Alfredo Ovalle Rodríguez, quien estará al mando del máximo organismo empresarial del país, por un período de 2 años.

En la ocasión, desarrollada el día martes 12 de diciembre, nuestro directivo obtuvo 33 votos, frente a 30 de Carlos Eugenio Jorquera; y a Luis Schmidt (Presidente de la Sociedad Nacional de Agricultura) quien logró 11 votos de un total de 75 sufragios.

Fuentes: *El Mercurio; Sonami.*

En el mes de febrero (2006), las faenas de Taltal: mina Las Luces, mina Doña Elba, planta Las Luces y mina Altamira, cumplieron 1.000.000 de horas hombre sin accidentes con tiempo perdido. Estas incluyeron personal propio y personal de empresas contratistas.



De pie de izquierda a derecha: Daniel Quezada, Vicente Castillo, Carlos Díaz, Manuel Aguirre y Félix Roa. Abajo de izquierda a derecha: Alejandro Castillo, José Silva y Mario Rojas.



El Gerente de Operaciones, Julio Kemm, hace entrega del reconocimiento a Carlos Díaz Carvajal por el logro obtenido.

FUENTES: Ministerio de Minería y Energía; Pedro Rojas; Alex Peña, Sitio Web ; Carlos Reyes.

PUERTAS ADENTRO

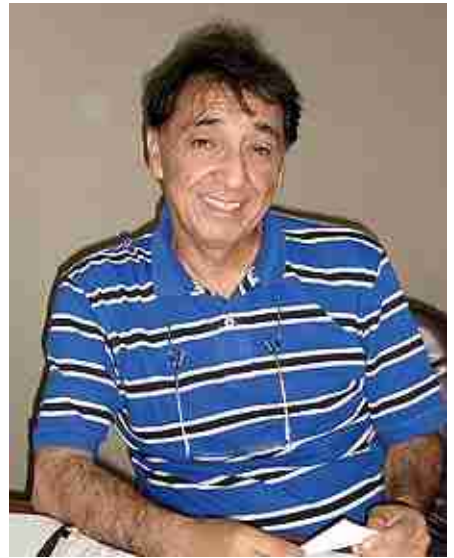
En Minera
Las Cenizas



Santiago

CONOCIENDO A..

Sebastián Leiva Un hombre con historia



Desde pequeño el Jefe de Compra del área de Abastecimiento, Sebastián Leiva, estuvo relacionado con yacimientos y plantas de concentración. La razón: su padre fue minero durante muchos años. De esta manera, su niñez transcurrió en Sewell, El Teniente, al interior de Rancagua.

Su infancia la recuerda con mucho cariño, "fui feliz, la vida era totalmente distinta a lo que era vivir en la ciudad. Había más relación con las personas, una amistad que se palpaba. Era como una familia grandota. De hecho con mis amigos del campamento todavía nos vemos. Nos reunimos una vez al año", cuenta con nostalgia.

Añade, "cuando tenía siete años, nos vinimos a Santiago. Estuvimos viviendo con una tía en San Bernardo, y a los 10 años llegué a Minera Pudahuel. Mi papá llegó a trabajar ahí", explica.

Agrega, "tenía buena relación con mis padres, mi viejo no tenía educación pero nos entregó muchos valores; y mi madre era dueña de casa. Se vivía a lo mejor con muchas limitaciones, pero éramos felices."

Sebastián egresó de la Enseñanza Media del Liceo Juan Antonio Ríos. Un liceo experimental. Recalca "no tuve la dicha de entrar a la universidad por una tontería, porque quería estudiar Ingeniería Eléctrica en la Universidad Técnica del Estado, y quedé en lista de espera en el lugar 30, y no fui a ver correr la lista. Perdí la posibilidad de seguir estudiando", se lamenta. "En 1975 ingresé como cajero a Minera Las Cenizas 1 en Cabildo; y en 1979, me fui a Santiago a trabajar en el área contable de la Compañía", comenta.

Fue durante esos años que conoció a su actual señora, la Secretaria de Gerencia de Operaciones, Janet Vicencio. "Fue amor a primera vista, me casé con Janet al cabo de nueve meses de haberla conocido. Era un amor platónico".

Se casaron en Santiago, y de esa unión nacieron: Sebastián Ignacio (19), Rodrigo Nicolás (16) y su "conchito"

Constanza Belén (15).

Actualmente, su hijo mayor cursa segundo año de Química Ambiental en la Universidad de Chile, los dos menores aún estudian en el colegio.

De la relación con sus hijos, reconoce "soy medio ogro, y no tengo un genio muy simpático. Pero en general tengo buena relación con ellos, aunque soy demasiado exigente, porque quiero que sean buenas personas, honrados y transparentes", afirma.

Sebastián lleva 28 años desempeñándose en nuestra Compañía, y de este largo período expresa, "tengo mucho agradecimiento hacia la Empresa, porque durar tanto tiempo no es fácil, sin

embargo, ha sido bastante grato y confortante, estoy a gusto, ojalá nunca se termine. Además, el ambiente laboral es agradable y reconfortante".

En su tiempo libre, le gusta escuchar música, y tocar guitarra. Reconoce que hace años, fue integrante de un grupo que se llamaba "Seiko Cinco", en el que tocaban temas de música tropical y baladas. También le gusta el cine. Y sentencia que "las barras bravas" lo alejaron de ir al estadio a ver partidos de fútbol.

Nuestras secretarías celebraron su día



El pasado 1 de diciembre nuestras queridas secretarías celebraron su día con un almuerzo en el Hotel Fundador. Asistieron: la Secretaria de Gerencia, Administración y Finanzas, Gloria Real; la Secretaria de Gerencia General, Mónica Strauszer; la Secretaria de Fiscalía, Patricia González; la Secretaria de Contabilidad y Recursos Humanos, Georgina Vilches; la Secretaria de Gerencia de Operaciones Cabildo, María Teresa Bernal, y la Secretaria Gerencia de Abastecimiento, Mabel Durán.

De igual manera saludamos a las que no estuvieron presentes: la Secretaria de Gerencia de Operaciones, Janet Vicencio y la Secretaria de Gerencia de Operaciones Taltal, Solange Pérez.

CARA A CARA



Datos Personales

Nombre Completo	Mauricio Oscar Concha Fernández.	Alfonso Gabriel Nilo Guerra.
Lugar y fecha de nacimiento	Santiago. 5 de marzo de 1962.	Santiago. 5 de septiembre de 1948.
Estado civil	Casado.	Anulado.
Profesión	Técnico Químico.	Técnico Universitario.
Fecha ingreso a la Empresa	Primera etapa en Faena Alhué de 1988 a 1998. Segunda etapa, desde febrero de 2004.	Junio de 1983.
Cargo actual	Comprador Técnico.	Codificador de materiales.
Apodo	El Gato Cósmico.	Poncho.

En lo laboral

¿Cuál fue tu primer trabajo?	En la Universidad de Santiago, Depto. de Química Orgánica.	En una inyectora de plásticos y metales. Said & Compañía.
¿Qué hiciste con tu primer sueldo?	Pagar deudas.	No me acuerdo.
¿Cuáles son tus aspiraciones?	Me gustaría seguir estudiando, perfeccionarme en mi área. En lo personal, inculcarles a mis hijos la responsabilidad y la perseverancia en sus estudios.	Salir adelante con mis hijos, que terminen sus estudios.
¿Planta, Mina o Santiago? ¿Por qué?	Santiago, porque me gusta estar en familia.	Santiago, porque estoy acostumbrado, no me imagino trabajando en faena.

Gustos Personales

Equipo de fútbol que más te gusta	La U.	La Chile.
Comida preferida	Carne al jugo.	Puré con carne.
Música favorita	El rock de los años ochenta.	Música en español, de preferencia la chilena.
Un libro	"Bonsai".	"Humillados y Ofendidos" de Fedor Dostoievski.
Programa de TV	Programas del Discovery, HBO y History Channel.	Tolerancia Cero.
Actor o actriz de cine o TV	Elizabeth Taylor.	Marcela Osorio.
Una película	Terminador I.	...
Sueño frustrado	No haberme ganado el Loto.	Haber sido cantante.
Un hobby	Informarme y saber de marca de autos, de los modelos.	Jugar fútbol.

Opinión Personal

El personaje chileno más importante. ¿Por qué?	Pablo Neruda, porque se desarrolló a nivel internacional.	José Miguel Carrera.
Mejor Presidente que ha tenido Chile	Ricardo Lagos.	Ricardo Lagos.

Taltal

El Geólogo Jefe Distrito Altamira, Raúl Venegas: “El escenario actual es muy alentador y optimista en cuanto a resultados”.

¿Cuál es su misión?

Desde abril de este año (2006), el Gerente de Exploraciones Sr. Hernán Soza –haciendo frente al gran desafío de la Empresa de potenciar la exploración en los alrededores de Taltal– determinó la creación para el distrito de Mina Altamira (80 kilómetros al sureste de Taltal) y sus alrededores, un equipo de geólogos exploradores, cuya misión fundamental es la búsqueda de nuevos recursos de minerales de cobre, que permitan mantener el abastecimiento de la actual planta como también aumentar la producción, vía la creación de otras alternativas de tratamiento (lixiviación de minerales oxidados en pilas por ejemplo). Actualmente en el mundo y sobre todo en Chile, la exploración distrital está de moda, ya que permite, aplicando nuevos conceptos y técnicas, realizar una nueva mirada sobre terrenos que aunque sean maduros, presentan todavía grandes posibilidades de contener otros yacimientos similares a los conocidos (concepto de “cluster”).



Staff Altamira área de Exploración: Tatiana Salazar, Yolanda Paredes, Karina Zamora, Rodrigo Araya, Raúl Venegas, Yasna Zarricueta, Milenko González.

¿Podría mencionar el equipo que lidera?

El equipo lo conforman actualmente geólogos de variadas experiencias: Rodrigo Araya Guerrero, geólogo responsable de la exploración del entorno de Mina Altamira; Yasna Zarricueta López, geólogo responsable de la exploración de Mina Aguilucho y alrededores y Tatiana Salazar Monsalves, geólogo encargado de la exploración distrital, los que son apoyados por los geólogos más jóvenes Karina Zamora Rojas y Milenko González Paz. (Dicho equipo es liderado por Raúl Venegas Carvajal, Geólogo Senior Jefe del Distrito Altamira).

¿Podría describir en qué situación se encuentran las exploraciones actualmente? y ¿cuáles han sido los avances?

En este período, a través de un plan agresivo de sondajes (aproximadamente 40.000 metros), hemos perforado los lugares más promisorios cercanos a las minas en explotación. Así hemos definido y estamos en proceso de evaluación de sectores cubiertos tanto al oeste como al este de Mina Altamira (blancos I, II y III) y los alrededores de Mina Aguilucho. Otros sectores de interés reconocidos con sondajes exploratorios, han sido el blanco Peineta y Corredor, ubicados al oeste de Altamira y aledaños al Proyecto Frankenstein de Minera Centenario.

¿A su juicio, cómo califica el escenario actual y el futuro próximo?

Muy alentador y optimista en cuanto a resultados. El distrito Altamira y sus alrededores muestran un gran potencialidad de depósitos de cobre-plata como Altamira, Frankenstein, Mantos de Pérez (Mina Pancha) y Aguilucho, a los que se suman, los depósitos de cobre-ferro (Au) como las Minas de Teresa de Colmos, Japonesa, Chita, China y el proyecto Casualidad (Codelco) y las minas de oro de Sierra Overa, como Pelusa, Presidenta y otras. Además, dentro del distrito dominado por Minera Las Cenizas, hemos reconocido por lo menos 7 áreas de interés con evidencias geológicas propicias para la búsqueda y prospección de nuevos recursos de cobre, como Pampa Aguilucho, Antena, Franke Norte, Pampa Altamira, Mantos de Pérez Norte, San Guillermo Sur y Pancha Norte. Fuera del distrito, se agrega la propiedad Daniela la cual está en los planes inmediatos de exploración.





Rosa Muñoz, Leslie Letelier, Margarita Rivera.

La labor de Leslie Letelier : "Yo nací para esto"

Si hay alguien que sabe lo que sucede al interior de la Casa de Huéspedes, ésta es Leslie Letelier Marambio. La mujer a cargo del aseo de las habitaciones y de entregar desayuno, almuerzo y cena en el casino del lugar.

El staff que la apoya en esta gran tarea, está integrado por las camareras Elba González y Alicia Vega; el sereno Wenceslao Silva; y las cocineras Margarita Rivera y Rosa Muñoz.

Leslie se desempeña hace siete años como concesionaria de la Casa de Huéspedes, taltalina de corazón, reconoce que "nació para los negocios". Y no cabe duda, ya que, además, junto a su marido es dueña de una panadería y de un local de abarrotes en la localidad.

De su vida personal, comenta "mi marido me apoya en todo", añade "tengo cuatro hijos, los dos mayores estudian en Antofagasta; uno estudia Ingeniería Civil de Minas, y el otro Ingeniería Industrial, y los dos menores aún están en el liceo".

Referente a los funcionarios de la faena, delata algunos detalles de sus costumbres y gustos alimenticios:

- El primero que llega a tomar desayuno: Rubén Alfaro a las 5:30 A.M.
- El segundo que normalmente llega a tomar desayuno: Fernando Urzúa.
- A las 6:55 A.M. todos se han ido a sus lugares de trabajo.
- A la hora de almuerzo generalmente sólo se presentan algunos geólogos del Área de Exploraciones.
- No le gusta la carne, sólo el pescado: Walter Gil.
- Fanático de la leche asada: Carlos Farfán.
- No le gustan los fideos: Rubén Castillo.
- Adicto a la ensalada de lechuga: Paulo Villanueva.
- Los que NO son mañosos: Julio Kemm y Eduardo Millacura.
- No le gustan las chuletas de chanco: Enrique Aguirre.

Según Leslie "todos los funcionarios son muy educados y puntuales", y expresa con alegría "a mi encanta trabajar acá. Yo nací para esto".



Gabriel González asume como nuevo Superintendente de Operaciones Mina

En octubre pasado (2006), el Ingeniero Civil de Minas Gabriel González, asumió como Superintendente de Operaciones Mina, luego de haber permanecido en Santiago, desempeñándose como Asistente del Gerente de Operaciones, Roberto Muñoz.

"Ha sido un cambio bastante violento. Porque uno deja de hacer tareas de escritorio y se va al frente de batalla", decreta satisfecho. Agrega "es desafiante y enriquecedor. Extrañaba el hecho de desarrollarme en Operaciones. Me he sentido contento y muy acogido tanto por mi jefe (Julio Kemm) como por la gente que me ayuda".

De sus labores explica "junto al equipo que me apoya, tengo la responsabilidad directa de generar los programas de producción y los programas de túneles necesarios, para preparar sectores que después se convertirán en producción, y –una vez que los aprueban las instancias superiores– debemos realizar los metros de galerías presupuestados, y llegar con las toneladas de mineral de la ley establecida. Y eso tiene desafíos todos los días", recalca.

Gabriel había trabajado anteriormente en Taltal, puesto que participó en la generación del proyecto Altamira.

Actualmente su familia permanece en Limache y a fin de año, el profesional tiene contemplado mudarse a Antofagasta junto con su señora Daysy y sus hijos, Gabriela (18), Diego (16), Joaquín (14) y Martín (11).

Mina Tropezón:

Un proyecto innovador con grandes frutos para el futuro

Durante el mes de marzo de 2006, nuestra Compañía propuso realizar un reconocimiento con sondajes, para evaluar el potencial de mineralización de Cobre (Cu), Oro (Au), Molibdeno (Mo), confinado en la zona periférica al pique 2 de la mina Tropezón, ubicada a 46 kilómetros al Sureste de Taltal.

El 29 de marzo se inició la primera etapa de perforación del programa propuesto. El objetivo fue reconocer en profundidad la presencia de mineralización de alta ley de Cobre-Molibdeno, interceptada por sondajes antiguos.

Se estimó para esta área un potencial del orden de 1.000.0000 de toneladas de sulfuros y 500.000 toneladas de óxidos de Cobre.

Mina Tropezón se ubica en la Segunda Región, comuna de Taltal. Sus coordenadas UTM de ubicación son: N 7.168.400 - E 382.900 - Altura 1.250 m.s.n.m. Se accede a través de la carretera Panamericana Norte, kilómetro 1.113. Desde este punto se interna a los cerros de su ubicación por un tramo de 2 kilómetros hacia el sur, siendo este tramo de camino ripiado, que no presenta dificultades en su camino.

El Jefe de Planificación Mina, el Ingeniero de Ejecución de Minas, Manuel Erazo: "Tropezón es una experiencia nueva para todos los ingenieros"

En la zona donde está ubicada mina Tropezón, ya están instalados los containers, correspondientes a las oficinas, a la bodega, a los camarines y al comedor para los trabajadores.

Según comenta el Administrador Mina, Manuel Erazo, Tropezón no es un yacimiento clásico, la extracción del mineral se realiza de manera vertical, y los equipos deben desarmarse



para poder introducirlos en el yacimiento. Los mineros descienden en una especie de ascensor al que se le denomina jaula, por donde también se carga el mineral extraído. En la jaula caben tres personas.

Recalca "lo diferente con otras faenas mineras, es que (Tropezón) es una experiencia nueva para todos los ingenieros y para el Grupo Cenizas en sí, puesto que en vez de sacar el mineral con camiones, éstos son reemplazados por un skip".

Agrega, "contamos con un huinche petrolero. Los mineros bajan en una jaula. Cuando están abajo se basan en el Código de Toques. Significa que se tocan campanadas o toques de acuerdo a lo que se requiere al interior del yacimiento".

Código de Toques

Un toque: Detener jaula
Dos toques: bajar jaula.
Tres toques: subir jaula.
Cuatro toques: Subir personal.
Cinco Toques: dar aire.
Seis Toques: Cortar aire.
Siete Toques: Emergencia.

El equipo que trabaja actualmente en mina Tropezón consta de 33 personas, considerando personal directo e indirecto. De acuerdo al programa se pretende iniciar con la producción en julio de 2007.



Staff Tropezón: Juan Collao, Marcelo Aranda, Manuel Erazo, Luis Vera, Guido Araya, José Silva, Francisco Cruz, Galvarino Herrera, Daniel Ortiz, William Torres.

PLAN MINERO

Fase I

- Profundizar y ampliar el pique principal. El pique tiene un área de 2 por 2 metros y una profundidad hasta la cota 1080 y debe ser ampliado a un área de 2 por 3 metros cuadrados y una profundidad hasta la cota 1038 metros.
- Profundizar el pique auxiliar desde la cota 1094 a 1040.

Fase II

Instalación y montaje del equipo de extracción definitivo, incluyendo instalaciones de carga y descarga.

Fase III

Construcción de galerías, buscando desarrollo y delimitación de los cuerpos mineralizados.

Fase IV

Al término de la Fase III, se tendrá perfectamente delimitado el cuerpo para el diseño del sistema de arranque y recolección de mineral quebrado en la base del cuerpo (nivel 1040).

Fase V - Producción.

El ritmo definitivo de producción resultará del conocimiento preciso del cuerpo mineralizado, pero para efectos de este proyecto, se considera un ritmo de 4.000 (T/mes).

Fuentes: Manuel Erazo y Pedro Flores.

CONOCIENDO A

Alex Peña

Un hombre lleno de talentos



Rodeado de desierto y conviviendo con un clima de contrastes: mucho calor durante el día y bajas temperaturas en la noche, se ubica el campamento de la mina Altamira. En uno de los containers nos espera el encargado de dicho campamento: Alex Peña Flores.

A Alex se le conoce dentro de las faenas por diversos motivos, tanto por sus facultades laborales en geología y administración, como por sus dones para el dibujo, la música y la artesanía.

El profesional nació en Taltal en 1964. Proviene de una familia “tranquila”, como él mismo la define. Su padre fue minero, y cuando Alex tenía tan sólo 11 años, falleció. “De ahí en adelante nos cuidó mi madre y unos cuñados”, comenta.

De su adolescencia recuerda, “siempre quise salir adelante, así que empecé mis primeros trabajos a los 18 años, como muestrero en geología, lo cual más adelante me llevaría a trabajar en empresas de mensuras mineras.”

En 1994, ingresó como asistente de geólogo a Grupo Minero Las Cenizas. De ese tiempo recalca “fue muy satisfactorio trabajar en esa área. Principalmente porque tuve la oportunidad de aprender Gemcom.” (Software minero que abarca las fases de exploración, evaluación de recursos, diseño de minado, optimización, entre otros).

A mediados del año 2003, el profesional fue trasladado a mina Altamira, para desempeñarse como Encargado de Campamento, cargo que actualmente ocupa. Expresa al respecto “vimos crecer la faena de Altamira, que pasa a ser como la segunda casa de uno”.

Dentro de sus funciones se destacan: chequear los suministros de agua potable y gas licuado; controlar diariamente (en conjunto con los paramédicos Eduardo Alfaro y Jorge Roga) el casino; el servicio de aseo y mucama; y el relleno sanitario. Además, de efectuar diversas funciones administrativas.

De su período laboral en nuestra Compañía comenta, “estos años han sido honestamente muy buenos. Aunque

extraño el área de Geología”.

A Alex le apasiona el arte, el dibujo y las fotografías. De hecho, en su oficina tiene diversas imágenes de Taltal de hace años atrás.

Además es el responsable de la ornamentación navideña de cada fiesta. De acuerdo a la temática de cada año, Alex desarrolla la escenografía completa que está dedicada a los trabajadores y a los familiares de éstos.

También es artesano, ha elaborado cientos de objetos en piedra combarbalita (mineral parecido al mármol) y colmillo de tiburón. Son figuras talladas generalmente en forma de tigre, lobos

marinos, elefantes y leones. “A veces traigo cosas a la oficina, y los amigos siempre se las llevan”, explica.

Y como si fuera poco realiza cuadros en grafito y es baterista, incluso integró durante seis años la desaparecida Banda Instrumental de Taltal.

Hablar de los dones de Alex, es hablar de mucho talento. Un artista innato que se desempeña perfectamente en diferentes áreas y que es parte importante de nuestra Compañía.

Casado con Erika Flores, comenta que sus tres hijos, Jordan (14), Joel (9) y Jean Aron (5), heredaron afortunadamente muchos de sus talentos...



CARA A CARA



Datos Personales

Nombre Completo	Pedro Javier Rojas Guarda.	Virgilio Alcides Villalobos Palacios.
Lugar y fecha de nacimiento	San Pablo. 13 de agosto de 1977.	Taltal. 19 de julio de 1972.
Estado civil	Soltero.	Casado.
Profesión	Estadístico en Prevención de Riesgos. (Actualmente estudia Técnico de Nivel Superior en Prevención de Riesgos).	Programador de Computadores.
Fecha ingreso a la Empresa	7 de abril de 2003.	Una primera etapa de 1994 a 1999. Posteriormente ingresé el año 2000.
Cargo actual	Secretario Estadístico en el Depto. de Prevención de Riesgos.	Encargado de Computación.
Apodo	Caté.	Jilin.

En lo laboral

¿Cuál fue tu primer trabajo?	Monitor deportivo en un centro de formación de niños en riesgo social.	En 1991, ayudante de bodega.
¿Qué hiciste con tu primer sueldo?	Me compré un televisor.	Carreear.
¿Cuáles son tus aspiraciones?	Seguir perfeccionándome en el área de Prevención de Riesgos. En lo personal, tener una casa y formar familia.	Concluir mi carrera (actualmente cursa segundo año de Ingeniería Industrial en la Universidad Arturo Prat de Iquique) y también estudiar Ingeniería Civil, pudiendo así aplicar mis conocimientos en la Empresa.
¿Planta o Mina? ¿Por qué?	Planta, por el atractivo de sus distintas áreas. Sin desmerecer el duro trabajo que se desarrolla en la mina.	Creo que sería injusto decidirme por planta o mina. Elijo Administración porque abarca ambas áreas.

Gustos Personales

Equipo de fútbol que más te gusta	Colo-Colo.	Universidad Católica.
Comida preferida	Lomo a lo pobre.	Comida china.
Música favorita	Música latina romántica.	Pink Floyd.
Un libro	"El Quijote de la Mancha".	"Juan Salvador Gaviota".
Programa de TV	Zoom Deportivo.	National Geographic.
Actriz de cine o TV	Sigrid Alegría.	Nicole Kidman.
Una película	Rocky.	Corazón Valiente.
Sueño frustrado	Haber sido futbolista.	Haber sido futbolista.
Un hobby	Jugar tenis y ejercer como bombero.	Jugar fútbol y ejercer como bombero.

Opinión Personal

El personaje chileno más importante. ¿Por qué?	Augusto Pinochet, por su trascendencia internacional.	Mis padres Margarita y Leonardo. Porque gracias a ellos soy lo que soy.
Mejor Presidente que ha tenido Chile	Ricardo Lagos.	Sin comentarios, no me gusta la política.

Nuestra historia en imágenes

El Cabildo de ayer

A pesar de que la localidad desde sus inicios se caracterizó por tener una clara vocación agrícola, fue en años posteriores que se descubrió su potencial minero, el que comenzó en forma artesanal para más tarde desarrollarse con las diversas tecnologías actuales...



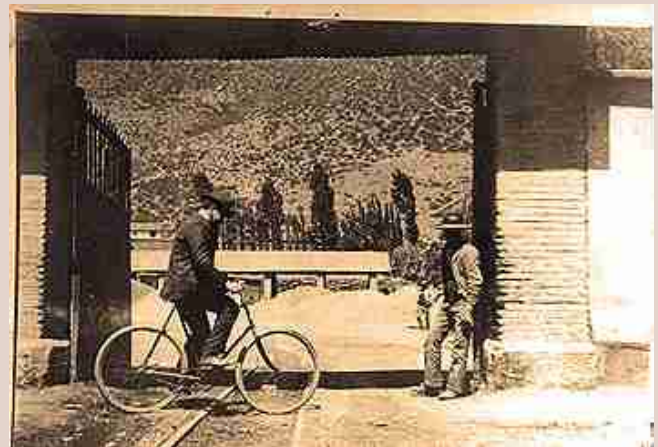
Cancha de acopio de minerales.



Antigua Estación Cabildo.



Mina Los Maquis.



Antigua planta de minerales.



Cabildo, Mina Botón de Oro. Marzo 1989.



Cabildo, Mina Santa Ana. Octubre 2002.

Navidad en Cabildo



Familia Valdivia- Astudillo (Jenny, Martina y Pablo).



Comisión Navidad (S. Villarroel, E. Rivera, Jorge Pérez, F. Trujillo, Juan Pérez).



Ricardo y Lizbeth Aguilera (hijos de Juan Aguilera).



Paula Tapia (Hija de Oscar Tapia).



César Saavedra (Hijo de Jorge Saavedra).



Belén Zamora (Hija de Eugenio Zamora)



José Castillo y su hija Génesis.



Familia Kong-Martin (Rodrigo, Alicia y Alejandra).

Fiesta de Fin de Año. Diciembre 2006. Papudo



H. Farías y Sra., V. Arredondo y Sra., R. Sepúlveda y Sra.



H. Farías y Sra., M^a Elena Prieto, L. Valenzuela y Sra..

Navidad en Taltal



Cena Anual Supervisores.



Fiesta de Navidad.



Cena Anual Supervisores.



Arbol de Navidad Casa de Huéspedes.

Navidad en Santiago



Jean Paul Herbias y familia.



Manuel Arriagada y familia.



Brayan Yáñez y familia.



Georgina Vilchez e hijos.



Cristián Jara y familia.



Jaime Guajardo e hijos.

