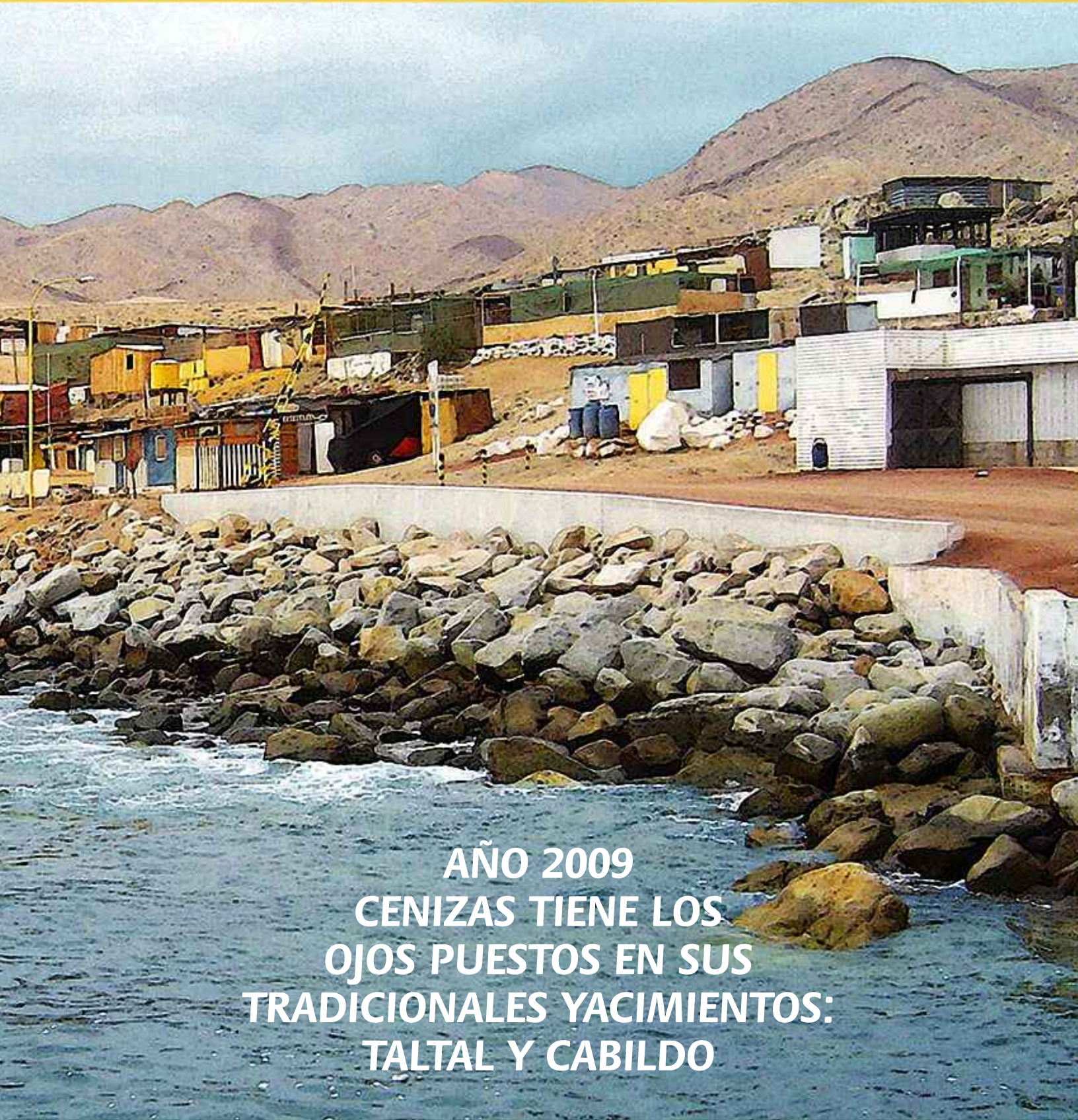




**GRUPO MINERO LAS CENIZAS**

**Nº 18**  
**JUNIO 2009**

**R E V I S T A   I N S T I T U C I O N A L**



**AÑO 2009**  
**CENIZAS TIENE LOS**  
**OJOS PUESTOS EN SUS**  
**TRADICIONALES YACIMIENTOS:**  
**TALTAL Y CABILDO**



## GRUPO MINERO LAS CENIZAS

Gerente General:

**Hugo Grez B.**

### Casa Matriz:

Coronel 2354 Providencia,  
Santiago, Chile  
Tel. (56 2) 368 8300

### Sucursal Cabildo:

Avenida Humeros 1501  
Cabildo.  
Tel. (56 2) 462 3500

### Sucursal Taltal:

Camino Cifuncho (Km. 30) s/n Taltal.  
Tel. (56 2) 462 3602

## REVISTA INSTITUCIONAL

Representante Legal:

**Hugo Grez B.**

Comité Editorial:

**Hugo Grez B.**

**Gonzalo Cabezas A.**

Colaboradores:

**Erika Rivera, Cabildo**  
**Santiago Reyes, Cabildo**  
**Paulo Villanueva, Taltal**

Periodista:

**Andrea Grez Arratía**

Edición y Coordinación General:

**AGM Ltda.**

**Vitacura 2909 Of. 705 Santiago**

Diseño y Diagramación:

**Saga Diseño Ltda.**

Impresión:

**Impresos Maigret Ltda.**

## Cada día un nuevo propósito

Estimados ejecutivos, funcionarios y trabajadores de Minera Las Cenizas: en ésta mi primera Editorial de la Revista Institucional haré un poco de historia sólo para recordar que estuve 29 años en la Empresa como Gerente Comercial y de Finanzas, desde su fundación en 1978 y hasta fines del año 2006. Desde ese tiempo y hasta abril 2009, abrí una oficina de asesoría financiera y comercial atendiendo principalmente a empresas del sector minero. Desde el 11 de mayo del presente año y por invitación de los accionistas, asumí el cargo de Gerente General de Minera Las Cenizas y como llevo dos meses de intensa actividad, deseo expresarles desde mi perspectiva lo siguiente:



- La Compañía se desenvuelve en una industria minera que tuvo un incremento sustancial de costos y que pese a la baja de los precios del petróleo y el resto de los commodities, éstos no han disminuido (la energía ha subido sobre 50%).
- La calidad de los minerales que se procesan (leyes de cobre) ha disminuido respecto de valores históricos (Cabildo de 1,5% a 1,3% de Cu Ins. y Taltal de 1,3% a 1,1% de Cu Ins.).
- La inversión en nuevos Proyectos Mineros como yacimientos de minerales oxidados y la construcción de la respectiva Planta están hoy día paralizados porque los costos son superiores a los ingresos.
- La inversión en la Planta de generación eléctrica, para compensar los altos costos energéticos a que estamos sujetos, no ha obtenido los resultados proyectados, y en la actualidad no se ha logrado el equilibrio entre ingresos y gastos.
- La Compañía, producto de las inversiones que abordó en Exploraciones, Planta de Óxidos y Planta Eléctrica, debe amortizar créditos suscritos por US\$15.000.000, además de servir los respectivos intereses.
- La Compañía debe abordar de aquí hacia adelante importantes inversiones, que aseguren su permanencia en el tiempo, particularmente en lo que se refiere al Depósito de Relaves y Exploraciones en Cabildo, Exploraciones en Altamira y Las Luces, Exploración en dos nuevos proyectos mineros opcionados denominados Don Jaime (Cabildo) y Amancaya (Taltal) y que si son exitosos, tendremos que efectuar los pagos de opciones y los desarrollos de las minas asociados en lo principal a la adquisición y construcción de las instalaciones. Estos recursos los estamos buscando a través de diferentes mecanismos financieros, y para ello requeriremos de grandes esfuerzos de todos los actores de Minera Las Cenizas: accionistas, ejecutivos y trabajadores en general. Este esfuerzo está orientado a ser más eficientes tanto en los costos operativos como en las inversiones requeridas en los nuevos proyectos.

Sin lugar a dudas que esta directriz es la única forma de perdurar otros tantos años más, como los que ya llevamos como Compañía Minera exitosa para todos los estamentos que la componen. Afortunadamente, contamos con el decidido apoyo del Directorio y como disponemos de Ejecutivos, Ingenieros y Trabajadores de alta calidad y experiencia, no me cabe duda que tendremos éxito.

En suma, el esfuerzo, la austeridad y la alegría que otorga el trabajo bien hecho será el objetivo de nuestro quehacer, viniendo todo lo demás por añadidura.

Un gran saludo a todos ustedes.

Hugo Grez Bachur

## Manuel Matta asume como nuevo Gerente de Desarrollo

El profesional Manuel Matta Velasco, Ingeniero Civil de Minas de la Universidad de Chile, con una vasta experiencia en liderar gerencias de importantes compañías tales como Compañía Minera Doña Inés de Collahuasi, Alto-norte, BHP Billiton, entre otras, asumió en el mes de junio (2009) la Gerencia de Desarrollo de nuestra minera.

Al respecto comenta "tengo a cargo el desarrollo de la Empresa, en dos proyectos nuevos, de oro y cobre, fundamentalmente este año 2009 enfocado a la zona norte, Taltal principalmente. Tenemos como objetivo consolidar las reservas de la Empresa en las líneas existentes. Concentraremos las exploraciones en yacimientos pertenecientes a la Compañía, tales como Las Luces y



Altamira. Deseamos estabilizar las reservas de la Empresa de manera de poder asegurar los flujos de caja a mediano

plazo, para posteriormente poder ingresar a nuevos proyectos.

Tenemos que maximizar el uso de los activos con que cuenta Minera Las Cenizas, inversiones que realizó en tiempos en que estuvo alto el valor del cobre".

Referente a nuestra compañía recalca "es una empresa tradicional, muy respetada en el medio minero, puesto que permanentemente ha cumplido a cabalidad con todas sus normas ambientales. Ha sobrevivido a los distintos ciclos económicos y refleja una gran disciplina operacional".

Cabe destacar que el ingeniero Manuel Matta Velasco ya se había desempeñado con éxito en la década de los noventa en nuestra minera.

El Gerente de Operaciones Faena Cabildo, Leopoldo Valenzuela:

## "A pesar del escenario actual, tenemos esperanzas"



Como todos sabemos, la situación actual de la minería nacional no ha estado del todo estable; se suma a esto las bajas leyes que han caracterizado a los minerales extraídos en la zona de Cabildo.

El Gerente de Operaciones, Leopoldo Valenzuela comenta al respecto:

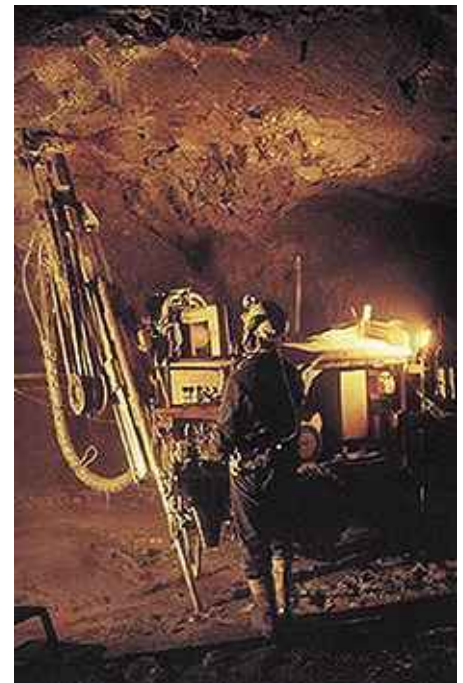
"En estos meses, nuestra faena se ha mantenido bien desde la perspectiva del área operativa pero con algunas dificultades desde el punto de vista de las

leyes de los minerales. Era una situación que teníamos presupuestada hace más de dos años. Actualmente nuestras reservas son escasas y estamos accediendo a sectores que antes no habíamos explotado. Desgraciadamente no pudimos realizar exploraciones con anticipación, porque no teníamos concluido el proyecto de Depósito de Relaves en Pasta, y desde el momento que nos aprobaron dicho proyecto, pudimos abordar el tema de las exploraciones en Cabildo.

"A mediados del año 2008, hicimos un gran esfuerzo por incorporar nuevos geólogos al área de Exploraciones y pudimos conformar un excelente equipo. Esto nos ha significado que se han podido encontrar reservas para los siguientes dos años".

Añade "ahora estamos abordando el desarrollo de la mina Carmen, estimamos que deberíamos estar en producción a fines de año (2009). Debemos aclarar que esta mina no nos entregará un aumento de producción sino que simplemente reemplazará la producción de Mina Sauce, la cual cada día cuenta con menos reservas".

El Gerente de Operaciones concluye: "a pesar del escenario actual, que tiene bastantes dificultades, tenemos esperanzas, ya que hemos suscrito un



acuerdo económico con otra empresa minera que permitirá acceder en nuestro sector a reservas de minerales de buena calidad que complementarán a nuestros yacimientos. Todo ello si los geólogos e ingenieros de Cenizas confirman los antecedentes previos que nos han proporcionado".

# GERENCIA DE INGENIERÍA Y MEDIO AMBIENTE

## Un área de primordial importancia en el quehacer productivo de Minera Las Cenizas



Claudio Grez, Gerente de Ingeniería y Medio Ambiente.



Tranque forestado, Cabildo.



Central Eléctrica, Copiapó.

A través de los años hemos podido conocer las distintas áreas de servicios que forman parte del Grupo Minero Las Cenizas. En esta ocasión y por primera vez, la Gerencia de Ingeniería y Medio Ambiente del citado Grupo Minero nos abre sus puertas para informarnos acerca de los fundamentos de su accionar en el ámbito interno y externo de la Compañía. A través de la siguiente entrevista, el actual Gerente del área, el Ingeniero Civil de la Universidad de Chile, Claudio Grez, nos relata parte del proceso histórico que ha vivido la Compañía en materia ambiental.

### ¿Cuándo y cómo nace el área que usted lidera?

Oficialmente, el área ambiental de la Compañía nace en el mes de octubre del año 2003, cuando se crea el Depto. de Medio Ambiente. Sin embargo, hacia fines del año 1994, la Gerencia General de ese entonces, vislumbrando el escenario que se avecinaba en el país en el ámbito ambiental, crea el Departamento de Proyectos Civiles y Medio Ambiente, a través del cual nace una metodología que permite direccionar de otra manera los proyectos de inversión que estaban bajo la responsabilidad de la Dirección de Operaciones de la época.

Esta nueva mirada de los proyectos logra internalizar la variable ambiental ya en la etapa de ingeniería, lo que permite socializar paulatinamente este concepto en el cuerpo ejecutivo superior de la Compañía, aspecto que hasta esa fecha sólo era conocido por algunos especialistas en la materia.

Con la promulgación de la Ley de Bases del Medio Ambiente en abril de 1994 y luego con el Reglamento del Sistema de Evaluación de Impacto Ambiental en el año 1997, los proyectos de inversión, particularmente los asociados al sector minero, sufren un cambio notable en su concepción, dada su obligación de atender las múltiples regulaciones ambientales que les eran aplicables, las que no obstante encontrarse vigentes, no eran exigidas ni fiscalizadas por las autoridades del momento.

Dada las mayores exigencias que la nueva institucionalidad ambiental impuso a los proyectos de inversión, provocó en su inicio fuertes incomprensiones en nuestra Organización, acostumbrada

a estándares técnicos menos rigurosos y plazos pocos exigentes; situación que se ha ido superando con el correr del tiempo, gracias al mejor conocimiento que ha tenido la materia que hoy nos convoca.

### ¿Bajo cuáles fundamentos actúan como Gerencia?

Nosotros como empresa nos regimos bajo los fundamentos de la Política de Sustentabilidad que rige al Grupo Minero Las Cenizas, la que, en síntesis, plantea asegurar la continuidad de marcha de los procesos a través del desarrollo sustentable de sus operaciones; dar cumplimiento a la legislación vigente y a los compromisos que libremente la Compañía haya contraído; colaborar con organismos públicos y privados en la revisión y adaptación de las regulaciones ambientales; evitar o reducir los incidentes, resguardando la integridad de nuestros trabajadores, terceros, bienes e instalaciones; generar relaciones de entendimiento y colaboración con las comunidades cercanas a nuestras operaciones, entre otros aspectos.

El fundamento principal que utiliza esta Gerencia es: *El cumplimiento de las leyes no es una opción, es una obligación, y en el caso particular de las regulaciones ambientales, coexisten además, razones éticas para ello.*

### ¿Cuáles son los objetivos principales de la Gerencia de Medio Ambiente?

- Velar por el cumplimiento de la legislación ambiental aplicable en todas las faenas que maneja la Compañía.
- Asesorar y apoyar a la Organización en materias ambientales, en las etapas

de ingeniería, construcción, operación y cierre de los proyectos de inversión.

- Materializar los principios establecidos en la Política de Sustentabilidad
- Representar a la Compañía ante los organismos públicos y privados relacionados con la materia.

### Ha transcurrido más de una década desde que la Compañía le solicitó asumir las tareas asociadas al medio ambiente, ¿cómo ha evolucionado este proceso al interior de la Empresa?

Podemos decir que hoy en día, el Grupo Minero Las Cenizas tiene claramente incorporado el tema ambiental como un instrumento relevante en su gestión operativa y empresarial.

A través de esta área, la Compañía tiene alta participación en distintas mesas de trabajo público-privadas, con el objetivo de mantener actualizado el alcance de la institucionalidad ambiental actual y futura, como también la revisión permanente de las regulaciones que la rigen.

Además, como empresa hemos formulado una Política de Sustentabilidad y conformado una organización profesional especialmente preparada y permanentemente instruida para enfrentar los desafíos ambientales que nos impone la legislación vigente, todo lo cual se traduce en contribuir al desarrollo sustentable de nuestra gestión empresarial, particularmente en las comunas donde la empresa opera: Cabildo, Taltal y Copiapó.

Desde esta perspectiva, hoy la Compañía mantiene una relación de confianza y comunicación permanente con las autoridades y comunidades locales, de manera de dar cumplimiento a los compromisos contraídos en los nuevos proyectos y avanzar en la regularización de los permisos de aquellos que, por su antigüedad, fueron aprobados fuera del Sistema de Evaluación de Impacto Ambiental.

Actualmente, podemos decir que existe en la Compañía una mejora significativa en los índices de medición de la calidad del aire, particularmente en las faenas de Cabildo y Copiapó. Un gran porcentaje de las aguas servidas está siendo tratada. Se ha modernizado ampliamente el tratamiento de los residuos industriales peligrosos, no peligrosos y domiciliarios. El cuidado de la Biota, asociada a la flora, vegetación y fauna, está siendo permanentemente monitoreada al igual que el ruido circundante, aspecto de especial relevancia en las instalaciones de Cabildo y Copiapó, por la cercanía de sus instalaciones a los centros poblados que la circundan.



*Piscina de agua industrial, Cifuncho, Taltal.*

Un porcentaje mayoritario de las inversiones está sometida al Sistema de Evaluación de Impacto Ambiental y más importante aún, existe cada vez más conciencia en nuestros ejecutivos y trabajadores, de la importancia que reviste esta materia en el desarrollo responsable de la industria.

Lo señalado, sin lugar a dudas, ha sido posible gracias al esfuerzo de varios actores, destacando en ello el trabajo riguroso y silencioso de los profesionales de faena destinados para estos efectos.

### Cuáles proyectos realizados por la Compañía destacaría como de mayor importancia ambiental?

El Grupo Minero Las Cenizas ha materializado proyectos de gran significación ambiental y que son reconocidos de esta forma por el mundo minero y las autoridades sectoriales; entre los que se destacan:

- Forestación Tranques de Relaves, Cabildo 1986.
- Utilización agua de mar en el proceso productivo Las Luces, Taltal 1995.
- Mejoramiento de suelos, Alhué 2006.
- Depósito de Relaves Interior Mina, Cabildo 2005.
- Central Eléctrica Cenizas, Copiapó 2009.
- Depósito de Relaves en Pasta, Cabildo 2009.

¿Cuántos proyectos ha sometido la

### Compañía al SEIA?

El Grupo Minero Las Cenizas ha logrado aprobar una cantidad importante de proyectos en el marco del Sistema de Evaluación de Impacto Ambiental, totalizando en la actualidad un total de 17 Resoluciones de Calificación Ambiental, incluido el Proyecto Alhué.

Este valor representa un verdadero récord dentro de la mediana minería. Más aún, esta gestión, sumada a la aprobación de los múltiples permisos sectoriales, le ha permitido a la Compañía disponer de un valioso activo, que podría utilizar en futuras negociaciones empresariales.

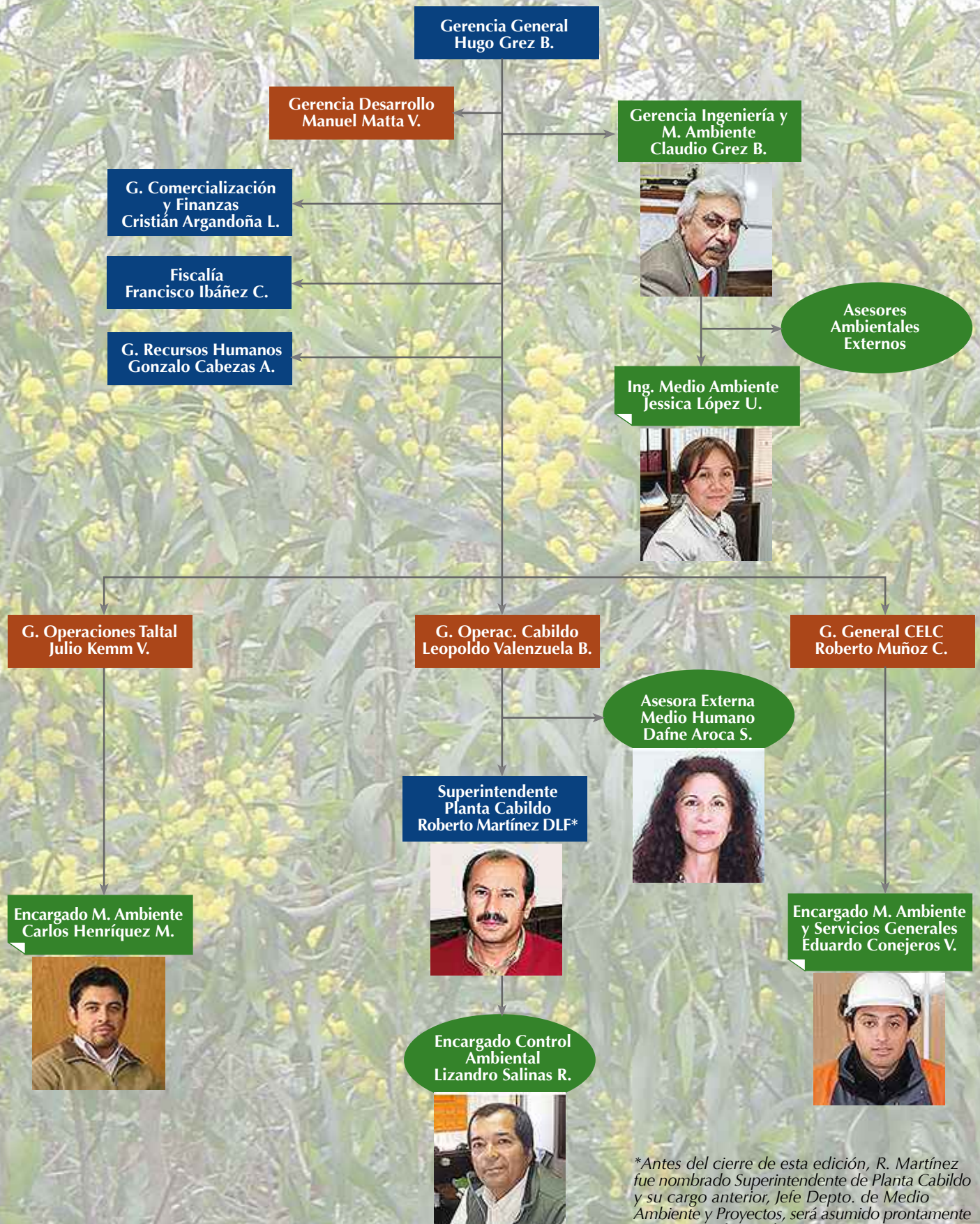
### ¿Podría indicar los estamentos profesionales que participan directa o indirectamente en la materia ambiental de la Compañía?

El grado de éxito de la gestión ambiental pasa necesariamente por el compromiso que en esta materia mantenga el estamento superior de la Compañía, representada por la Gerencia General y sus respectivas Gerencias de Operaciones y de Servicios.

En este sentido, se reitera con especial afecto el trabajo permanente y continuo de los profesionales de las faenas destinados a esta materia, dada las contingencias diarias, internas y externas que deben enfrentar, bajo un escenario de flexibilidad, obediencia y bajo perfil de su accionar.

# ORGANIGRAMA

Los principales estamentos profesionales que participan en la materia ambiental de la Compañía se visualizan en la gráfica siguiente:



*\*Antes del cierre de esta edición, R. Martínez fue nombrado Superintendente de Planta Cabildo y su cargo anterior, Jefe Depto. de Medio Ambiente y Proyectos, será asumido prontamente por otro profesional.*

## ¿Qué entendemos por Desarrollo Sustentable?

En el año 1987 se publica el libro "Nuestro Futuro Común", coordinado por la Dra. Gro Harlem Brundtland, de nacionalidad noruega, en el cual se analizó la situación internacional que vivía en ese momento el planeta, demostrando que el camino que la sociedad global había tomado estaba irremediablemente destruyendo el ambiente, por un lado y dejando cada vez más población en la pobreza y la vulnerabilidad. percepción que obligó a plantear una pregunta relevante:

## ¿Cómo podrá este estilo de desarrollo servir en los próximos siglos, si el mundo estará poblado por el doble de personas, todas dependiendo del mismo ambiente?

Lógicamente, esta pregunta tuvo una sola respuesta: NO PUEDE. Es decir, el planeta no podía seguir con el crecimiento económico tradicional y tenía necesariamente que buscar un nuevo tipo de desarrollo, al que denominó DESARROLLO SUSTENTABLE, concepto integrador de las siguientes dimensiones:

**SOCIEDAD + ECONOMÍA + MEDIO AMBIENTE = DESARROLLO SUSTENTABLE**

## ¿Cómo se internaliza este nuevo concepto en nuestro país?

Su surgimiento real nace en el año 1989, cuando el Programa de Naciones Unidas para el Medio Ambiente (PNUMA), decide crear un grupo de trabajo ad-hoc, con la misión de preparar un instrumento jurídico internacional para la conservación y utilización sostenible de la diversidad biológica en el planeta.

Dicho documento es aprobado en mayo del año 1992 en la Conferencia Internacional de Nairobi, para ser presentado en junio de ese mismo año, a la ratificación de los países miembros, en la Cumbre de Río de Janeiro. Firman este acuerdo 158 países, entre ellos Chile, el cual es ratificado por nuestro Congreso Nacional en el año 1994, pasando a ser Ley de la República a partir del año 1995 con la dictación del Decreto Supremo N° 1963.

## ¿Qué pasaba en Chile durante la década de los años 90?

La legislación chilena disponía de una serie de Leyes, Normas y Reglamentos en materias ambientales, que eran controladas por cada autoridad involucrada, sin que existiese entre ellas una interrelación común para abordar un problema determinado.

Ello ocasionó serias dificultades de competencia y confusión en la fiscalización de las variables ambientales, lo que en la práctica derivó en un respeto parcial o nulo de las regulaciones vigentes de ese entonces, implicando con ello un significativo deterioro del medio ambiente a escala nacional.

La situación antes planteada, sumada a la firma del Acuerdo de Río en 1992 sobre el concepto de Desarrollo Sustentable, provoca una fuerte toma de conciencia a nivel nacional, sensibilizada por la alta contaminación atmosférica de la ciudad de Santiago, que concluye finalmente con la promulgación de la Ley 19.300 en marzo de 1994 (Ley de Bases del Medio Ambiente).

Dicha ley entra en plena operación en abril de 1997 con la publicación del "Reglamento del Sistema de Evaluación de Impacto Ambiental", ordenando la gestión ambiental en el país y las obligaciones estipuladas en las normativas vigentes.

## ¿Cambios? Nueva Institucionalidad Ambiental en Chile

Hoy, transcurrido más de 10 años de la aplicación de la Ley Ambiental que nos rige, el país está empeñado en profundizar su institucionalidad en esta materia, encontrándose aprobado en primera instancia legislativa (Cámara de Diputados) la ley que crea el Ministerio del Medioambiente, el Servicio de Evaluación Ambiental y la Superintendencia del Medioambiente, con lo cual esta materia pasará pronto a tener una relevancia mucho mayor a la actual en el quehacer productivo nacional y una fiscalización más especializada (actualmente en discusión en el Senado).

## DESAYUNO DE BIENVENIDA A NUEVO GERENTE GENERAL

El pasado 11 de mayo (2009), en las instalaciones de nuestra compañía se llevó a cabo un desayuno de bienvenida al nuevo Gerente General, Hugo Grez Bachur. En la oportunidad los asistentes pudieron disfrutar de una agradable convivencia.

Fotografías: Claudio Zúñiga.



## GEÓLOGA ESPAÑOLA DESARROLLA SU TESIS ACERCA DE FAENA CABILDO



De izq. a der.: Salvador Morales, Director de Tesis doctoral y profesor de la Universidad de Granada; Verónica Moreno, Geóloga, estudiante de doctorado, U. de Granada; y Jaime Astudillo, ayudante de geólogo de Minera Las Cenizas.

La geóloga Verónica Moreno, estudiante de doctorado de la Universidad de Granada, España, permanece en estos días en faena Cabildo, con objeto de recopilar información en las instalaciones de dicha faena, para desarrollar su tema de tesis de doctorado, la cual se refiere a la Geoquímica de los Yacimientos de Cobre de Cabildo.

Su presencia ha sido calificada como una positiva colaboración hacia el grupo de geología de Cabildo, al intercambiar ideas y conocimientos para el mejoramiento del modelo geológico del yacimiento en sí.

Fuente: Santiago Reyes.

## EN EL DÍA DEL TRABAJADOR, FAENA TALTAL DISTINGUE A OPERARIO



El pasado 4 de mayo (2009) en Taltal, se desarrolló la ceremonia de premiación donde se galardonó al Trabajador Destacado del año 2009. En la oportunidad, la distinción la obtuvo el Operador Especialista en Filtro y Molino, Mario Cortés Cuadra, quien lleva más de ocho años desempeñándose con éxito en nuestra Compañía.

Asistieron a dicha ceremonia el Gerente de Operaciones de Taltal Julio Kemm, el Superintendente de Planta Andrés Monardes, el Superintendente de Mantenimiento Jorge Guzmán, el Superintendente de Administración Paulo Villanueva, además de supervisores y trabajadores en general.

Fuente: Paulo Villanueva.

TALTAL: CLUB DEPORTIVO DE MINERA LAS CENIZAS ORGANIZA CAMPEONATO DE PESCA



EMPRESAS CONTRATISTAS APOYAN A CLUB DEPORTIVO



El nuevo Club Deportivo ha tenido gran acogida y apoyo de parte de diversos contratistas que trabajan para nuestra minera. Agradecemos a:

- Empresa Guillermo Ramírez por los balones de básquetbol y baby fútbol.
- Empresa Perfoandes por el juego de equipo de fútbol completo.
- Empresa Termofusiones Donca, por la premiación en los campeonatos de baby fútbol y básquetbol.

Fuente: Pedro Rojas

Como informamos en el número anterior de nuestra revista, en faena Taltal se formó un Club Deportivo perteneciente a nuestra minera. Actualmente cuenta con 94 socios.

El sábado 6 de junio (2009) el Club Deportivo organizó el primer campeonato de pesca, el cual se realizó en el sector norte de Taltal, entre Poza Las Peñas y sector La Longi.

La actividad se llevó a cabo desde las 7:00 hasta las 12:00 horas.

Luego de la premiación correspondiente, se inició la preparación de las especies en una gran fritanga en el mismo sector.

El ganador fue el trabajador Fernando Díaz, el cual fue premiado con un viaje para dos personas al Resort Santa Rosa, ubicado en la ciudad de Iquique; cabe destacar que esta donación fue un aporte de la Caja de Compensación 18 de Septiembre.

En categoría de grupos los lugares fueron:

1° lugar: Ariel Cisternas, Claudio Cordovez, Elías Figueroa.

2° lugar: Francisco Garday, Patricio Campusano, Fernando Díaz, Luis Villagrán, Juan Rojas.

GRUPO FOLCLÓRICO LAS CENIZAS SE PRESENTA EN ANIVERSARIO DE LA LIGUA



Con motivo de la celebración del 255° Aniversario de la ciudad de La Ligua, nuestro Grupo Folclórico Las Cenizas cantó y bailó 255 cuecas en honor a tal conmemoración. En la ocasión se contó con la participación de cerca de 20 conjuntos de la misma índole.

Fuente: Darío Rivera.

AGRADECIMIENTOS EN ESTA EDICIÓN:

La Revista Institucional Minera Las Cenizas no sería posible sin el apoyo de sus funcionarios.

En esta edición N° 18, agradecemos la gentil cooperación de:

Claudio Grez, Jessica López, Claudio Zúñiga, Mauricio Villalobos, Carlos Henríquez, Héctor Araya, Eduardo Conejeros, Santiago Reyes, Juan Herrera, Rubén Alfaro, Manuel Matta, Andrés Monardes, Héctor Cataldo, Paulo Villanueva, Dafne Aroca, Erika Rivera, Pedro Rojas, Ricardo Rodríguez, Juan Herrera, Leopoldo Valenzuela y Darío Rivera.



## MI DESTINO: LA ADOPCIÓN

Cuando me solicitaron aportar para esta revista con algún tema, no dudé en que debía hablar de la parte más importante de mi vida. La que me motiva a estar bien en todo momento. La que me hace tratar de ser cada día mejor. La que me hace olvidar cualquier apremio y no parar de dar gracias.

Ser padres no sólo es por casualidad, o por amor, es también una tarea responsable. Nuestro mundo está cada vez más convulsionado. Las presiones diarias en que nos vemos envueltos día a día son muy fuertes. El trabajo, la familia, los amigos, la delincuencia, las guerras, epidemias, crisis financieras creadas por personas que todos llamaban "genios" y resultaron ser sólo por ambición, lo anterior, ha provocado que ser padres sea postergado para "más adelante".

Al formar una familia, no es de perogrullo decir que primero es necesario acostumbrarse el uno con el otro. El día a día y la comunicación pueden lograr una buena o mala convivencia. El tema de tener hijos, generalmente es para "más adelante". Se busca cierta estabilidad emocional, económica, etc.. Ello es válido, pero nada asegura que cuando estés listo puedas lograrlo. El destino depara muchas sorpresas.

Por Mauricio Villalobos



Cuando el fin buscado no se concreta, comienzan los temores, enojos, desesperaciones, recriminaciones, de todo, para uno u otro lado. La visitas al médico son cada vez más frecuentes, miles de exámenes, lo que conlleva a un desgaste emocional y monetario importante. Cuando las opciones están agotadas y no hay resultados positivos viene una frustración muy grande, rabia con Él, con todos, el ¿por qué a mí? es frecuente y no es malo hacerlo. Uno debe descargar todo lo que lleva adentro.

Existen opciones después de ello, ¿quedarse solos?, ¿separarse?, es generalmente lo primero que se piensa, pero existe otra opción. Para tomarla hay que

orientarse, reflexionar muy profundamente y estar seguro de lo que se hará.

Esto es la adopción. No existe algo más maravilloso. Es un camino largo, de muchas evaluaciones, de revisar a la pareja en TODOS los aspectos, pero vale la pena. Ahí uno se da cuenta de lo grande que es Dios, y es válido lo que te dicen muy seguido y que duele muchas veces, "por algo será". Me viene a la memoria la palabra de origen árabe "maktub", que significa "estaba escrito", y es verdad. No pudo ser antes, el proceso dura lo que tenga que durar, es "él" o "ella", el que tenía que ser.

Hay que dar gracias que esta opción de ser padres es visto por nuestra sociedad de otra manera. Antes se pensaba que era malo, que los hijos iban a salir malos, era un tema oculto, casi un pecado hablar de ello. Ahora se incorpora dentro de los colegios nuevas formas de hacer familia, pero lo más valioso a considerar es contar con una familia, padres, hermanos, tíos, primos, y sobre todo amigos y colegas que se sientan tan felices como uno.

Doy gracias a Dios que eso es lo que me tocado vivir con mi familia y si volviese a nacer creo que no podría ser de otra manera...

## USO DE LAS RADIACIONES IONIZANTES

La contribución más conocida de la radiación ionizante es la energía nuclear, por medio de reactores de potencia. Pero la radiación ionizante tiene una variedad de usos en medicina, industria y agricultura.

Una de las aplicaciones en medicina son las radiografías, donde se utilizan equipos generadores de rayos X.

El scanner también es un sistema que utiliza radiación ionizante, en el cual se obtienen visiones tridimensionales del cuerpo humano, con lo que se facilita la labor del médico para el diagnóstico de enfermedades.

Los rayos X también se utilizan como alternativa en el tratamiento de cánceres.

En la medicina nuclear se usan fuentes radiactivas para el diagnóstico y terapia de enfermedades. En el diagnóstico se usan drogas radiactivas en el estudio de órganos del cuerpo, como el yodo-131 para la tiroides.

En la radioterapia se utilizan radiaciones ionizantes para la destrucción de tejidos cancerígenos, en este caso

Por Rubén Alfaro



podemos nombrar el cobalto 60, técnica conocida como cobaltoterapia.

En el uso en la industria de fuentes radiactivas se puede destacar:

- Medidores de densidad u humedad
- Indicadores de altura de líquidos
- Medidores de espesores de metales, plásticos, textiles.
- Esterilización en frío
- Determinación de caudales
- Detectores de humo

En la agricultura, la técnica de ra-

diactividad se destaca en el estudio de plantas, animales y microorganismos, cuya finalidad es mejorar la productividad tanto en animales y plantas.

En razón de los beneficios de la radiactividad, nuestra compañía adquirió un equipo de fluorescencia de rayos X, (INNOV-X X-50) el cual es utilizado en control de las operaciones de la Planta, en el análisis de elementos químicos en forma rápida y aproximada, cuestión de gran utilidad en control metalúrgico de la planta de beneficio.

Finalmente, la tenencia y el uso de fuentes radiactivas y equipos de generadores de radiaciones ionizantes está regulado por Ley, como la 18.302 y la 16.744, las cuales protegen tanto al usuario como el medio ambiente.

Para dar cumplimiento a dichas leyes fue necesaria mi asistencia a un curso de Protección Radiológica dictado en la ciudad de Santiago, en el Instituto de Protección Radiológica.

Fuente: Manual del Curso Protección Radiológica.

## GARANTIAS EXPLICITAS DE SALUD: GES (ex AUGE)

### ¿Qué es el GES?

Es el derecho que otorga la ley a todos los afiliados del Fonasa e Isapres, y a sus respectivas cargas, para ser atendidos en condiciones especiales que garantizan su acceso, calidad, oportunidad y protección financiera; en caso de sufrir cualquiera de los 56 problemas de salud definidos por el Ministerio de Salud (ver detalle de patologías en: [www.supersalud.cl/568/propertyname-501.html](http://www.supersalud.cl/568/propertyname-501.html))

### Requisitos Básicos para atenderse por el GES:

- Ser beneficiario (a) de Fonasa o Isapre.
- La enfermedad debe estar incluida entre las 56 patologías Ges vigentes.
- Cumplir condiciones especiales (edad o estado de salud) definidas para cada patología Auge.
- Las prestaciones prescritas por un profesional de la salud deben estar consideradas en el tratamiento garantizado de cada una de las enfermedades Ges.
- Atenderse sólo en la Red de Prestadores GES que determine el Fonasa o la Isapre.

Por Erika Rivera



### Acceso:

Beneficiarios de Fonasa: A través del consultorio de atención primaria en que están inscritos.

Usuarios de Isapres: Con diagnóstico de médico tratante se derivan a Red de Prestadores de cada Isapre.

### Monto a pagar:

Beneficiarios Fonasa grupos A y B: gratuidad en las atenciones que reciben.

Beneficiarios Fonasa grupo C: 10% del arancel definido para cada presta-

ción, examen y/o medicamento, que esté garantizado en la patología Auge respectiva.

Beneficiarios Isapres y Fonasa grupo D: 20% del arancel.

### Urgencia Vital

Emergencia con riesgo vital por patología GES: acudir a servicio de salud más cercano, el médico tratante debe certificar por escrito que la vida del paciente está en peligro para liberar exigencia de un cheque u otro documento en garantía. Avisar de inmediato a Fonasa o Isapre. Una vez superado el riesgo vital debe trasladarse al servicio indicado por Isapre o Fonasa.

### Financiamiento:

Afiliados a Isapres y Grupo D Fonasa: 20% del valor determinado en el arancel de referencia hasta completar el monto del deducible que es de 29 cotizaciones mensuales, legales o pactadas, por cada evento asociado a las GES, el que no excederá de UF 122. En caso de existir más de un evento en 12 meses, 43 cotizaciones mensuales, legales o pactadas, no pudiendo exceder de UF 181.

El deducible se acumula durante 12 meses contados desde la fecha del primer copago.

Mayor información: [www.supersalud.cl](http://www.supersalud.cl), [www.fonasa.cl](http://www.fonasa.cl)

### ¿Qué es la CAEC?

La Cobertura Adicional Para Enfermedades Catastróficas (CAEC), es un beneficio adicional al plan de salud otorgado por las Isapres (debe estar contratado por el afiliado en su plan) que permite financiar, cumpliendo ciertos requisitos, hasta en un 100% de los gastos derivados de atenciones de alto costo, tanto hospitalarias como algunas ambulatorias. Una enfermedad es considerada catastrófica, para estos efectos, cuando la suma de los montos a pagar por el afiliado (copago), es superior a un deducible determinado. Este deducible depende de la cotización mensual que paga cada beneficiario por su plan de salud y corresponde a 30 veces dicho monto, con un mínimo anual de 60 UF y un máximo de 126 UF. Vencido el año se reinicia el cómputo del deducible y si durante el período no se alcanza a acumular dicho monto, no corresponderá aplicar el beneficio. El plazo para activar la CAEC en la Isapre es de 48 horas a partir del diagnóstico o ingreso a recinto de salud.

### Lugares de atención:

La CAEC puede usarse SÓLO dentro de la Red de prestadores de la isapre –en el tipo de habitación y con el médico que ésta determine– y los copagos para el deducible comienzan a contabilizarse desde el momento en que el paciente ingrese a la Red, en los términos establecidos.

### ¡¡Para Tener Presente!!

- Verifique en su contrato de salud o en su Isapre que tiene acceso a la CAEC e infórmese de la Red de Prestadores de su Isapre.
- Conozca los requisitos y condiciones para que opere el beneficio e infórmelo también a las personas con las que usted vive, a fin que adopten decisiones adecuadas en caso de urgencia.
- ACTIVE SIEMPRE LA CAEC, tanto en casos de hospitalización programada como de urgencia. Si es programada, hágalo al menos una semana antes de ingresar. Si se trata de una urgencia, actívela en el momento mismo de su ingreso al establecimiento o el día hábil siguiente.
- El beneficio debe solicitarse directamente a la Isapre y no al prestador, completando el formulario correspondiente.

# Claudio Zúñiga

Un profesional que rescata los valores de nuestra Minera

**E**l Abogado del área de Fiscalía, Claudio Antonio Zúñiga Ahumada, nació el 13 de junio de 1974 en la desaparecida Clínica Vitacura. Su niñez y adolescencia las recuerda con cariño; resalta “tuve una infancia en la que disfruté mucho del aire libre, era scout, me gustaba mucho jugar con mis amigos, andar en bicicleta y lo pasé muy bien en el colegio”.

Hijo de Israel Zúñiga, Contador Auditor, y de María de las Nieves Ahumada, Arselanera, sólo tiene un hermano mayor llamado Aníbal (36), quien es Ingeniero Civil.

Sus padres crearon una oficina de asesorías contables que aún mantienen y donde Claudio en diversas oportunidades los apoya con sus conocimientos.

Su educación básica la inició en el colegio Notre Dame (kinder a sexto básico) para luego emigrar en séptimo básico al colegio Seminario Pontificio Menor.

Recalca “tengo los mejores recuerdos del Colegio, ahí conocí a mis mejores amigos con los que aún mantengo contacto”.

En el año 1991 rindió la Prueba de Aptitud Académica (P.A.A) actual PSU.

Permaneció un año en la Universidad La República estudiando Derecho, para luego cambiarse a la Universidad Los Andes, donde finalmente en 1997 se tituló como Abogado. Detalla “me costaba llegar a la universidad por su lejanía. Además realizaba muchos exámenes orales y siempre debía esperaba largas horas para que fuera mi turno (letra Z). Entramos 70 alumnos a la carrera y sólo egresamos nueve”. Añade “me gustó mucho la carrera ya que para mí era fascinante que me enseñaran acerca de la paz social, ya que los entornos violentos me afectan mucho”.

A fines de su carrera realizó su práctica profesional en el Centro de Detención Preventiva de San Miguel; según su impresión, la experiencia no fue muy agradable.

El 12 de agosto del año 2002 ingresa a Minera las Cenizas como Procurador. Reconoce que para él, en un comienzo, el área de minería era totalmente desconocida. Actualmente se desempeña



como Abogado de Fiscalía. Expresa “estos años de labor los califico como enriquecedores, porque profesionalmente ahora soy otra persona. He adquirido mucha experiencia y conocimientos. Además es un agrado trabajar en una empresa que tiene grandes cualidades, ya que Minera Las Cenizas le entrega mucha importancia al área valórica, co-

mo no mentir, no hacer las cosas de mala forma. Aquí todos los procedimientos se hacen de manera correcta. Siempre con la verdad como corresponde, se respetan las reglas del juego. De esta forma te da mucha paz para trabajar”. Agrega “mi jefe (el Fiscal Francisco Ibáñez) es exigente, minucioso y me insta a estar siempre activo y actualizado. Aquí existe un entorno laboral grato y una obligación de hacer las cosas bien”.

Claudio está casado con Paulina Cañón Salinas. Actualmente tienen dos hijas: Antonia (4) y Catalina (2), sus regalonas, que según él “le roban el corazón”.



### CONSEJOS DE EFICIENCIA: PREPÁRATE PARA EL INVIERNO

Al llegar el invierno es importante tomar algunas medidas que permitan hacer un uso eficiente de la energía en el hogar.

- Antes de invertir en un sistema de calefacción preocúpate de aislar tu vivienda; ahorrar calor es más barato que producirlo.
- Pequeñas mejoras en aislamiento pueden significar ahorros energéticos en calefacción. Una capa de tres centímetros de corcho, fibra de vidrio o poliuretano tiene la misma capacidad aislante que un muro de piedra de un metro de espesor.
- Detecta las corrientes de aire. ¿Có-



mo? En un día de viento sujeta una vela encendida junto a las ventanas, puertas, conductos o rendijas. Si la llama oscila habrás focalizado una filtración de aire.

- Para disminuir las filtraciones de aire de puertas y ventanas puedes emplear medios sencillos y baratos como la silicona, la masilla o el burlete de paño o goma.
- Existen en el mercado duchas de bajo consumo que se instalan fácilmente y gastan menos agua y energía.
- Mantén limpias las ampolletas y pantallas, tendrán mayor luminosidad sin aumentar la potencia.

### ¿QUÉ ES EL LLAMADO BULLYNG?

Empleamos el término *bullying* en el ambiente escolar, para connotar un comportamiento agresivo o el acto intencional de hacer daño a algún/a otro/a, que se lleva a cabo de forma constante durante un período de tiempo y en el cual existe una relación interpersonal caracterizada por una asimetría de poder.

Las consecuencias en la víctima del *bullying* pueden ser tanto físicas como psicológicas y en muchos casos, pueden ser permanentes en el tiempo. Algunas investigaciones refieren desde daño físico como moretones, pérdidas en el pa-

trimonio personal de los estudiantes, hasta severas consecuencias en la salud mental a futuro, como depresiones severas, trastornos de ansiedad y/o estrés post traumático, e incluso el suicidio, como fue el caso en Iquique de la estudiante Pamela Pizarro en el año 2003.

Las múltiples investigaciones existentes muestran que el *bullying* es un problema real y grave en las escuelas; independientemente de los países, del tamaño de los establecimientos, de la diversidad cultural, del nivel socio-económico de los estudiantes o de la dependencia educacional de los colegios. Es

un problema transversal en la escuela de nuestros tiempos.

#### Cifras de Bullying

En Chile existen algunas investigaciones que muestran el panorama nacional sobre *bullying*. La última encuesta nacional de violencia escolar que realizó el Ministerio del Interior de Chile en el año 2007, indicó que el 10,7% de los estudiantes reportan haber sufrido *bullying* de parte de sus compañeros, presentándose un 7,6% en colegios particulares, un 9,8% en subvencionados y un 12% en municipales.

### ¿CÓMO EVITAR LA LISTERIOSIS?

La listeriosis es una infección bacteriana provocada por la *Listeria Monocytogenes*. Mientras que muchas bacterias generalmente infectan órganos específicos del cuerpo humano, la listeria puede infectar muchos órganos distintos, tales como el cerebro o membranas de la médula espinal o el torrente sanguíneo.

Según la Organización Mundial de la Salud, la listeriosis transmitida por los alimentos es relativamente poco común, pero grave y con altas tasas de mortalidad. Afecta especialmente a personas inmunodeprimidas, enfermos crónicos, embarazadas, recién nacidos, tercera edad.

Una característica importante de la listeria es que puede multiplicarse a



temperaturas de refrigeración, y también resiste altas temperaturas (45°C).

Los brotes de listeriosis han estado asociados a los alimentos "Listos Para el Consumo" como comidas preparadas, con deficiente manipulación de los

alimentos o líneas de producción contaminadas, por empresas que no aplican los sistemas que aseguran la inocuidad de los alimentos.

A nivel de cuidados hogareños en el refrigerador:

1. Es importante la limpieza una vez por semana con cloro.
2. No mezclar alimentos crudos con cocidos.
3. Los alimentos cocidos se deben guardar tapados o sellados con microfilm.
4. En la cocina lavar y desinfectar las superficies y utensilios, luego de haber manipulado alimentos crudos.
5. Lavar y desinfectar verduras aunque se vendan procesadas.
6. Lávese las manos frecuentemente con agua caliente y jabón.

# Héctor Cataldo

## Simplemente humildad

**E**n la faena Cabildo, todos deben conocer a la familia Cataldo y principalmente a Héctor, quien se caracteriza por ser de alegre mirada y amable personalidad. A través de esta entrevista nos abre las puertas de su corazón:

Héctor Osvaldo Cataldo Morales nació el 6 de agosto de 1952 en Cabildo.

Hijo de Bernardino Cataldo y María Leontina Morales, tiene siete hermanos: Gladys, Bernardino, Gabriel, Cora, María Cristina, Leonel y Elena.

Recuerda su infancia como feliz pero modesta. Recalca la buena relación que siempre tuvo con sus padres (lamentablemente ambos fallecieron); detalla “vengo de una familia numerosa. Mi padre era mecánico de Mantención de la planta de Compañía Minera Cerro Negro, éramos una familia humilde. Gracias a mi papá aprendimos los principios básicos de los buenos hábitos y de la responsabilidad. Siempre nos decía que debíamos cumplir con todo lo que uno se comprometiera. Mi madre nos regaloneaba, era muy tierna y cariñosa. Aún sentimos su partida. Nuestros padres se van pero sus obras, sus enseñanzas, siguen en nosotros, en nuestros hijos y nietos”.

Héctor tiene cuatro hijos: Héctor (37), Dafne (36), Oliver (31) y María Leontina (18); y 11 nietos: Héctor (3), Julieta (6 meses), Mical (15), Catalina (12), Gonzalo (11), Francisco (7), Osvaldo (4), Felipe (12), Débora (9), Valentina, (8), Benjamín (5 meses).



Está casado hace 38 con Ernestina Martínez. Para él su señora, “la Tinita”, como él le dice cariñosamente, “es todo” y el tiempo que ha pasado junto a ella ha sido muy feliz, “es como ayer,” recalca.

En 1985, ingresa a nuestra minera como Secretario Técnico de la mina, cargo que ocupa hasta hoy. Lleva 25 años desempeñándose para nuestra empresa. Resalta “ha sido muy bueno estar acá, Las Cenizas es una compañía amena, familiar y tengo muy buenos compañeros de trabajo”.

En el año 1993, se convirtió a la religión evangélica. Actualmente es Guía de Clases (especie de pastor) de la Iglesia Evangélica Pentecostal, Anexo Nueva Cabildo.

Además conforma el cuarteto Emanuel junto a su hijo Oliver, Pablo y Benjamín Gallardo; ya grabaron diversos CD de música y presentan sus cánticos en las distintas iglesias evangélicas del país.

Declara “ser evangélico se ha convertido en un gran beneficio espiritual, para mi familia y en mi vida”.

Sus ojos brillan, añade “y gracias al Señor, mi casa siempre está llena de mis hijos y nietos que me vienen a visitar, para todos ellos, yo soy el papí”.



Cuarteto Emanuel, visita Iglesia Evangelica Pentecostal Placilla Valpo., Mayo2009.



# FAENA CABILDO ORGANIZA II CAMPEONATO DE TENIS MINERA LAS CENIZAS

Desde el lunes 25 de mayo hasta el viernes 12 de junio (2009) se llevó a cabo el Segundo Campeonato de Tenis Minera Las Cenizas S.A. organizado por faena Cabildo. Dicha actividad contó con la participación de 24 jugadores, entre los que destacaron trabajadores de nuestra empresa, hijos de funcionarios así como diversos invitados.

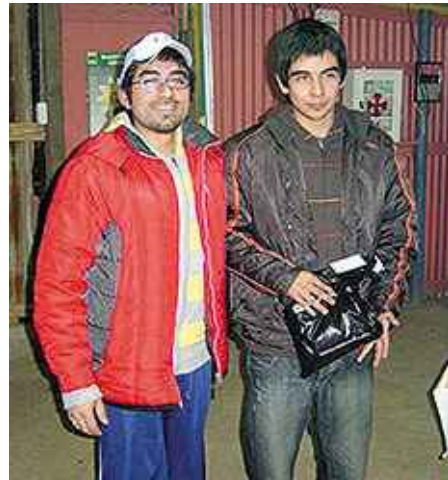
El campeonato fue dividido en dos series:

En la Serie A: el ganador fue Archie Morales (hijo del Contador Juan Carlos Morales), mientras que el segundo lugar fue para Pablo Miranda (invitado de la comisión organizadora).

En la Serie B: el ganador fue Carlos Miranda (invitado), y el segundo lugar se lo adjudicó Víctor Trigo (Contador Analista).

La premiación se realizó el día viernes 12 de junio en el llamado "Club de Tobi" de Minera Las Cenizas (Zona de Tranque Forestado) conjuntamente con un asado de camaradería organizado para tal evento.

Fuente: Santiago Reyes.



## COMUNIDAD

### NUESTRA EMPRESA REALIZA APORTE A TALLER DE GENDARMERÍA EN TALTAL

Nuestra Minera realizó una contribución al Taller de Carpintería y Mueblería que tiene Gendarmería en Taltal, consistente en un camión cargado con madera en desuso (8 m<sup>3</sup> aprox.).

Dicho aporte respondió a la solicitud realizada a nuestra Empresa de parte de los internos que cumplen condena en ese lugar y cuyo fin es servir como materia prima para confeccionar muebles y otros productos que posteriormente se utilizan para su venta, permitiéndoles reunir fondos para sus actividades.

En representación de nuestra compañía, el Superintendente de Administración Paulo Villanueva le hizo entrega de la cooperación al Alcalde de Gendarmería, señor Alex Moscoso.

Fuente: Paulo Villanueva.



# Juan Herrera

## La perseverancia es su don

Juan Lucas Herrera Valenzuela nació el 2 de abril de 1963 en Tocopilla. Su enseñanza básica la realizó en la Escuela N° 1 República de México, actualmente Escuela Víctor Hugo Carvajal Meza, de Taltal.

Su enseñanza media la desarrolló en el Liceo Politécnico de la misma localidad, donde egresó con la especialidad de Máquinas Herramientas.

Su experiencia laboral se inicia en la radio José Santos Ossa; más tarde ingresó a Minera Las Marías como Muestrero, posteriormente se desempeñó como Bodeguero en la Empresa Minera Caleta El Cobre.

Hasta que en el año 1995, llegó a formar parte de nuestra compañía como Ayudante de Bodega, luego fue designado Ayudante de Mecánico.

Gracias a su esfuerzo y perseverancia, en el año 1998 fue nombrado en el cargo de Mecánico. Sin embargo, debido a la brusca caída del valor del cobre en el año 1999, nuestra empresa paraliza sus actividades en la zona.

No obstante, gracias a su buen desempeño fue llamado nuevamente para que se reintegrara a sus labores en el año 2000. Luego de cuatro años realizando esa actividad, en el 2004 fue ascendido a Mecánico de Primera de Mantención Planta, cargo que ocupa hasta hoy.

Juan expresa "me encuentro muy satisfecho con mi desempeño laboral, porque quien mejor se conoce, más se valora. He entregado todo mi esfuerzo para cumplir con los objetivos que día a día me han encomendado, como se dice yo soy yo, y mis roles son mis roles".

Referente a la empresa destaca "la estabilidad laboral, porque es una minera responsable y ordenada en todo sentido, además el ambiente laboral es excelente, trabajamos en equipo y hay una buena comunicación con los compañeros, se comparte mucho, tanto en la parte laboral como personal".

Juan es presidente del Comité Paritario; comenta al respecto "ha sido una bonita experiencia, paso a paso se han logrado bastantes cosas, faltando algunas por cumplir".



quien es funcionaria pública hace 20 años, y ejerce sus labores administrativas como encargada de la Oficina de Personal y Recursos Humanos del Hospital 21 de Mayo de Taltal.

Tienen tres hijos: Jonathan Raúl (26), Constanza Belén (11) y María Elena (16).

En su tiempo libre le gusta estar con su familia, compartir con los amigos y salir a comer y bailar con su señora.

Actualmente vive en Taltal y como él dice, se declara "felicemente casado" con Carmen Gloria González Cepeda,



## CAPACITACIÓN EN TALTAL

### Curso de Manejo Controladores Lógicos Programables

En el marco del Programa de Capacitación 2009 de Minera Las Cenizas, faena Taltal impartió el curso Manejo Controladores Lógicos Programables.

Dicho curso fue dictado por la Universidad Tecnológica de Chile (Inacap) en Planta Las Luces, durante los días 4, 5, 8 y 9 de junio. Asistieron en total seis trabajadores.

Fuente: Paulo Villanueva.



### Curso de Mantenimiento de Bombas y Cilindros Hidráulicos

Entre los días 15 y 17 de junio (2009), se realizó en las instalaciones de Planta Las Luces, el curso denominado Mantenimiento de Bombas y Cilindros Hidráulicos, dictado por Inacap. Dicho curso incluyó visitas al sector de Bombas de Agua de Mar ubicadas en Cifuncho.

La actividad, que es parte del Programa de Capacitación 2009 que tiene actualmente faena Taltal, contó con la participación de 12 entusiastas trabajadores.

Fuente: Paulo Villanueva.



## FAENA TALTAL SE AJUSTA A LOS TIEMPOS DE CRISIS: PLANES DE MEJORAMIENTO PLANTA LAS LUCES

Desde el mes de octubre de 2007 a la fecha, en la Planta Concentradora Las Luces se ha realizado una serie de modificaciones administrativas y técnicas, con el objetivo de reducir los costos de operación.

En lo que se refiere a restricciones en los tiempos, se efectuaron ajustes en los ciclos operativos del sistema analítico del laboratorio químico y la reducción a un turno en el sistema de pesaje y recepción de camiones desde las minas.

Para optimizar el uso de la energía, actualmente se está desarrollando un Plan de Mejoras que contempla la implementación de un sistema de condensadores que favorecen el factor de potencia y así evitar cobros por consumo de energía reactiva.

En el tranque de relaves se han establecido monitoreos continuos de las lagunas claras, lo que ha permitido aumentar el porcentaje de recirculación



de aguas en un 5%. Esta condición y la incorporación de dos bombas de mayor capacidad en la zona de captación de agua de mar, han permitido reducir los tiempos de bombeo en 1,5 horas diarias.

En el área flotación se han incorporado líneas independientes y de mayor

diámetro, lo que ha ayudado a bajar considerablemente la presión de trabajo en el sistema de bombeo de relaves y agua de sello; esto, a su vez, ha permitido una reducción importante en el desgaste de revestimientos y accesorios mecánicos.

En lo que se refiere al personal, se han reorganizado las dotaciones, dando principal relevancia al Área de Mantenimiento, donde se han logrado implementar sistemas preventivos que han arrojado importantes disminuciones en el consumo de repuestos, lubricantes y combustibles.

Cabe señalar que actualmente se está trabajando con personal propio y externo en cada una de las áreas que presentan mayor sensibilidad en sus unidades operativas, con el objetivo de disminuir el consumo de sus elementos de desgaste.

Fuente: Andrés Monardes.

## SEGURIDAD

### CABILDO: AREA DE PREVENCIÓN DE RIESGOS IMPARTE CHARLA A ALUMNOS DEL LICEO TÉCNICO DE MINERÍA



Entre los días 2 y 3 de junio (2009), el área de Prevención de Riesgos de nuestra minera realizó, en el renovado Liceo Técnico de Minería, charlas a los alumnos que cursan tercero y cuarto medio de ese establecimiento, con el fin de entregarles los primeros conocimientos sobre los riesgos a que estarán expuestos cuando se desempeñen en sus futuros trabajos en las diferentes faenas mineras del país.

Al término de las charlas, los 153 alumnos asistentes debieron rendir un test sobre los temas impartidos.

Fuente: Santiago Reyes.

### BRIGADA DE RESCATE CABILDO EN CAPACITACIÓN CONSTANTE

Las actividades de la Brigada Planta Cabildo del mes de julio (2009) fueron dirigidas por el Jefe de Mantenimiento Luis Silva. Consistieron en una charla acerca del Reglamento de Emergencia: Control de Incendio Planta, y en una práctica con extintores de P.Q.S. con fechas vencidas pero operables.

Tal actividad se debe desarrollar a lo menos una vez al año para mantener el entrenamiento del uso de extintores para casos de amagos de incendio.

Fuente: Santiago Reyes.



# GEÓLOGOS DE MOZAMBIQUE VISITAN FAENA CABILDO

El viernes 3 de julio (2009) una delegación de Geólogos e Ingenieros de Minas de Mozambique visitó la Planta Cabildo, en el contexto de un programa de colaboración de Enami hacia ese país africano.

Por cerca de tres meses, dichos profesionales realizarán un intenso plan de conocimiento en las diferentes faenas con que cuenta la Empresa Nacional de Minería.

La República de Mozambique se encuentra situada al sureste de Africa, y tiene aprox. 21 millones de habitantes. Su idioma oficial es el portugués y su capital Maputo.

Fuente: Santiago Reyes.



## Nuestra historia en imágenes



Arriba izq.: M. Gajardo, R. Sepúlveda. Taltal 1995.  
Arriba der.: M. Araya, Anita de Díaz; O. Castillo y Sra;  
L. Torres y Sra; C. Cuitiño; M. Villalobos. Fin de año 1990.  
Abajo izq.: L. Torres y Sra, G. Díaz y Sra, M. Martínez y  
Sra. Fin de año 1992.  
Abajo der.: H. Fariás, M. Araya, V. Furnaro, R. Muñoz. Fin  
de año 1996.

